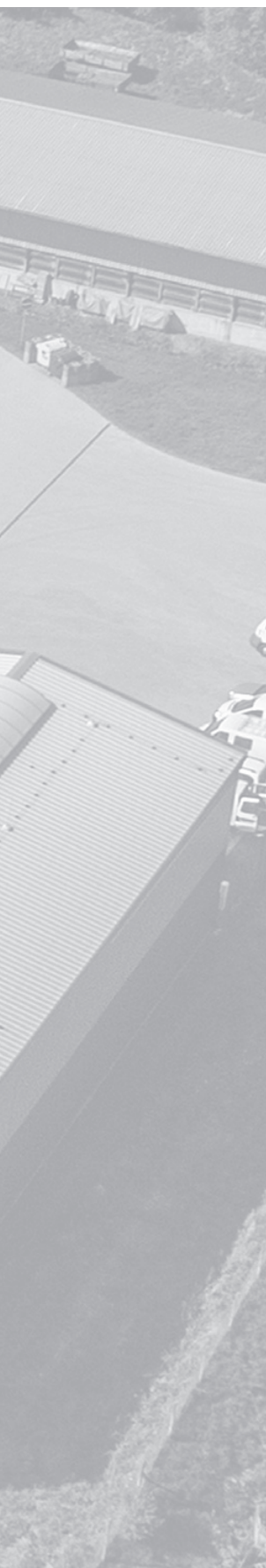


VÝROČNÍ ZPRÁVA 2020

1. 4. 2020–31. 12. 2020 — ALMEVA EAST EUROPE s. r. o.





1	ÚVODNÍ SLOVO JEDNATELE SPOLEČNOSTI	5
2	PROFIL SPOLEČNOSTI	6
3	ORGÁNY SPOLEČNOSTI	8
4	ORGANIZAČNÍ STRUKTURA SPOLEČNOSTI	10
5	STRUKTURA SKUPINY K 31. 12. 2020	12
6	VÝSLEDKY A VÝZNAMNÉ UDÁLOSTI	14
7	ÚČETNÍ ZÁVĚRKA	16
8	ZPRÁVA O VZTAŽÍCH	32
9	METODY ŘÍZENÍ RIZIK	35
10	CÍLE A DALŠÍ PŘEDPOKLÁDANÝ VÝVOJ	35
11	ZPRÁVA NEZÁVISLÉHO AUDITORA	36



ÚVODNÍ SLOVO JEDNATELE SPOLEČNOSTI

Dámy a pánové, vážení obchodní partneři, s ohledem na vývoj událostí mi dovoluje účetní rok 2020 shrnout spíše chronologicky, než tematicky.

Klíčovou událostí z hlediska sortimentu byla v naší společnosti v roce 2020 kompletní záměna v sortimentu plastových komínových systémů STARR a FLEX. Tyto spalínové systémy se původně vyráběly z transparentního polypropylenu. Od poloviny roku 2020 jsou cíleně vyráběny z polypropylenu černého, který má výrazně lepší kvalitativní vlastnosti. Společnost velmi flexibilně zvládla celý řetězec nutných kroků souvisejících s touto změnou. Plynule a s dostatečným předstihem jsme informovali partnery a odběratele na všech námi řízených trzích. Zoptimalizovali jsme proces doprodeje stávajícího zboží, jeho zpracování do našich koncentrických spalínových systémů. Uvedení nových UV stabilních komínových komponent trh uvítal.

První kvartál roku nás, stejně jako zbytek populace, nepříjemně zaskočil šířící se pandemií spojenou s onemocněním Covid-19. Na tuto neočekávanou situaci jsme samozřejmě museli nějak reagovat.

S našimi sesterskými společnostmi v Itálii, Španělsku, ve Švýcarsku či v Polsku jsme se snažili predikovat, co lze od stávající situace očekávat a jaké může mít dopady na chod firmy. Zavedením organizačních, operativních i adekvátních hygienických opatření jsme rizika co nejvíce eliminovali. Na poli ekonomickém jsme z důvodů preventivní obezřetnosti požádali o program COVID II a COVID III. Ukázalo se však, že programy jsou natolik složité a administrativně náročné, že jsme se s UNICREDIT bankou dohodli na jiném způsobu provozního financování, a to bez jakékoliv pomoci státu. Stejně tak nečerpáme žádný z dalších programů. Přestože se naše mimosezónní část roku potkala s dopadem „covidové“ pandemie, podařilo se nám toto období zvládnout bez větších negativních důsledků na fungování firmy a její ekonomickou stabilitu.

V druhé polovině roku jsme dohnali finanční ztráty, díky práci našich manažerů prodeje a technického týmu jsme navýšili prodeje i rozšířili zákaznické portfolio. To samozřejmě kladlo mnohem větší nároky na výrobu a logistiku.

Důležitým rozhodnutím ve firemním dění byla v roce 2020 také příprava projektu přeměny na akciovou společnost, původně sestaveného ke dni 31. 12. 2020.

Opatření spojená s pandemickou vlnou Covid-19 neumožnila uskutečnit řádnou Valnou hromadu se švýcarskými společníky v plánovaném termínu, z tohoto důvodu bude transformace realizována až v roce 2021. Přeměna formy společnosti je dalším logickým krokem po předchozích fúzích. Tyto jsou součástí dlouhodobého procesu, který má vést ke zjednodušení postupů a optimalizaci organizace obchodu a řízení společnosti. Čeká nás nová povinnost zpracování konsolidované výroční zprávy. Z toho důvodu opouštíme ekonomický cyklus hospodářského roku, sjednocujeme účetní období s dceřinými podniky i mateřskou společností a vracíme se zpět k účetnímu období, které končí posledním dnem kalendářního roku.

Významnou změnou v organizační struktuře je také odchod prokuristy společnosti a obchodního ředitele Ing. Jaroslava Malůška na novou pozici. Za téměř 14 let jeho působení se stala skupina ALMEVA silnější a stabilnější, za což mu náleží velký dík. Nyní chce své zkušenosti zúročit a produkty společnosti ALMEVA prosadit na trzích Společenství nezávislých států (Rusko, Bělorusko, Kazachstán). Do funkce prokuristy a obchodního ředitele nově nastupuje Ing. Pavel Ulrich, dosavadní technický ředitel společnosti.

Z důvodů optimalizace logistiky a snižování nákladů na pronájem skladovacích prostor jsme k 30. 9. 2020 uzavřeli sklad v Trenčíně. Zboží je k zákazníkům distribuováno přímo z centrálního skladu v Želešicích nebo prostřednictvím obchodních partnerů v Trenčíně, Novomeste nad Váhom a Bánovciach nad Bebravou. Tímto opatřením došlo k urychlení vyřízení dodávek o jeden den a snížení nákladů. S odstupem času mohou konstatovat, že tento krok byl hodnocen všemi stranami jako velmi pozitivní.

Právě proto, že rok 2020 byl rokem velmi náročným, plným změn a neočekávaných vlivů, chtěl bych touto cestou o to více poděkovat všem svým zaměstnancům za skvělou týmovou práci, bezkonkurenční servis a loajalitu. Stejný dík patří i našim trpělivým zákazníkům za jejich věrnost. Díky vám všem jsme společně překonali toto těžké období.



Pavel Mareček
jednatel společnosti

PROFIL SPOLEČNOSTI

Historie

Společnost byla dne 9. 9. 2008 zapsána v obchodním rejstříku vedeném Krajským obchodním soudem v Brně, oddíl C, vložka 59755. Pod původním názvem Quies s.r.o. se společnost zabývala nákupem a skladováním importovaných zásob. V září 2011 došlo k přejmenování společnosti na ALMEVA PRODUCTION s.r.o., která se v roce 2012 v důsledku vnitrostátní fúze sloučila se společností ALMEVA EAST EUROPE s.r.o., IČ 28309171, dříve zapsané v obchodním rejstříku vedeném Krajským soudem v Brně, oddílu C, vložce 60305. Nově vzniklá společnost ALMEVA EAST EUROPE s.r.o. tak rozšířila svoji činnost o marketing a prodej komínových systémů. Od té doby společnost neustále expanduje. V roce 2011 zakládá dceřiné společnosti na Slovensku a v Maďarsku, v roce 2014 pak také v Polsku. V roce 2014 rovněž společnost zahájila výrobu ve vlastních zrekonstruovaných prostorách v Želešicích u Brna. V roce 2019 proběhla fúze se společností TECH TRADING GROUP a.s.

Předmět podnikání

Hlavním předmětem podnikání společnosti je výroba a distribuce komínových a spalinových systémů, technické poradenství od dimenzace spalinové cesty, přes cenovou kalkulaci až po zajištění odborné montáže celého díla. Zprostředkováváme další služby, jako jsou rekonstrukce a vložkování komínů, revize či návrhy řešení zpětného získávání tepla ze spalin.

Jako jediní výrobci na trzích střední a východní Evropy nabízíme všechny hlavní komínové systémy – plastové, nerezové i keramické. K tomuto sortimentu je doplněn software pro dimenzaci komínových systémů KESA ALADIN, jehož jsme distributorem pro námi svěřené trhy. Taktéž jsme zástupci dánské společnosti EXODRAFT, leadera v oboru spalinových/komínových ventilátorů.

Po fúzi s TECH TRADING GROUP a.s. jsme se stali i distributory keramických komínů a příslušenství, jako jsou např. šamotové pásky a cihly. K tomuto sortimentu řadíme i stavební hmoty LIAPOR.

Aktivity v oblasti výzkumu a vývoje

Společnost ALMEVA EAST EUROPE s.r.o. úzce spolupracuje s výzkumnými institucemi i středisky vzdělávání ve všech jeho úrovních. Pandemické vlny v roce 2020 však měly za následek rozvolnění tempa školení a testování. Zadáváme úkoly a jsme sponzory soutěží pro žáky středních odborných škol a učilišť, partnery pro praxi studentů vysokých technických škol. Umožňujeme návštěvy našeho výrobního provozu. Nabízíme školení o používaných technologiích, výpočtech spalinových cest a platné legislativě.

Ve spolupráci s Fakultou Stavební na VUT v Brně testujeme zařízení pro optimalizaci energetické bilance objektů, jehož uplatnění očekáváme převážně na švýcarském trhu.

Společně s Výzkumným Energetickým Centrem při Vysoké škole báňské v Ostravě pokračujeme v testování kyselosti kondenzátu a jeho neutralizaci dolomitickými vápenci. Testování je nyní v druhé fázi, kdy již testujeme hotový výrobek, vzešlý z aplikace předchozích výzkumů.

Na český trh zavádíme nové výrobky navrhované a vyvíjené švýcarským výrobcem ALMEVA AG a spolupodílíme se na jejich testování.

I v roce 2020 jsme pokračovali v přihlašování užitečných a průmyslových vzorů i patentů našich vybraných výrobků pro celou skupinu ALMEVA.

Hlavní cíle

- + Stát se vyhledávaným dodavatelem spolehlivých řešení pro odvod spalin od všech typů spotřebičů.
- + Pokračovat v programu technického rozvoje výrobků a služeb, abychom mohli nabízet zákazníkům bezpečné a komfortní řešení spalinových cest.
- + Upevnit a rozšířit svou pozici v tuzemsku i na klíčových exportních trzích v Evropě.
- + Udržet a posílit finanční stabilitu společnosti.

Švýcarská preciznost, kvalita a nejširší sortiment nás řadí k evropské špičce v oboru.
Nevyvinuli jsme nový komín, ale zdokonalili jej.



ORGÁNY SPOLEČNOSTI



Pavel Mareček
jednatel společnosti, CEO

pavel.marecek@almeva.cz
+420 513 033 133
+420 777 222 500

Podniká od roku 1993. V roce 1997 spoluzaložil TECH TRADING spol. s r. o. jako regionálního dodavatele komínů. Podílel se na vzniku značky EKO KOMIN a jeho expanzí do celé ČR a do zahraničí, především do východní Evropy. Od roku 2008 obchoduje vlastní produkt EUROKOMÍN. V roce 2006 se zasadil o zařazení komínů ALMEVA do portfolia TECH TRADING a následně spoluzakládá samostatnou společnost ALMEVA EAST EUROPE s.r.o. Je jednatelem společností ALMEVA POLAND Sp. z o.o., ALMEVA SLOVAKIA s.r.o. a ALMEVA HUNGARY KFT a členem užšího vedení ALMEVA AG ve Švýcarsku. Je členem Společenstva kominíků České republiky a Komory kominářů Slovenska, člen Cechu kaminářů České republiky, člen Cechu topenářů a instalérů ČR, člen Technické Normalizační Komise 105 Komíny při ÚNMZ Praha.



Markéta Budovičová
prokurista společnosti, ekonom

marketa.budovicova@almeva.cz
+420 733 343 927
+420 513 033 105

Deset let působila ve společnostech skupiny CIMEX na pozici finanční controlling, příprava konsolidované účetní závěrky. Člen představenstva INTERHOTEL VORONĚŽ s.r.o. 14. 5. 2001–14. 8. 2008, předseda představenstva, likvidátor UTI, akciová společnost 17. 6. 1997–22. 11. 2002. Roční praxe na Finančním úřadu oddělení pro kontrolu daní, zaměření na daň z příjmů právnických osob. Od 1. 5. 2010 ekonom společností skupiny ALMEVA v České republice. Od srpna 2014 prokurista ALMEVA POLAND sp. z o.o. Od 1. 1. 2016 prokurista ALMEVA EAST EUROPE.



Pavel Ulrich
prokurista společnosti, obchodní ředitel

(k datu sestavení účetní závěrky)

pavel.ulrich@almeva.cz

+420 774 222 519

+420 513 033 114

Po absolvování fakulty stavební VUT v Brně nastoupil v roce 2011 do ALMEVA EAST EUROPE jako technik, po roce začal pracovat jako výrobně technický manažer. Staral se o přesun části výroby ze Švýcarska a vedl technické oddělení, kde nastavil firemní standardy fungování technického poradenství a odborných školení, které byly implementovány v dceřiných společnostech. Od 1. 3. 2021 je obchodním ředitelem a od 4. 3. 2021 prokuristou ALMEVA EAST EUROPE. Člen Společenstva komíníků České republiky.

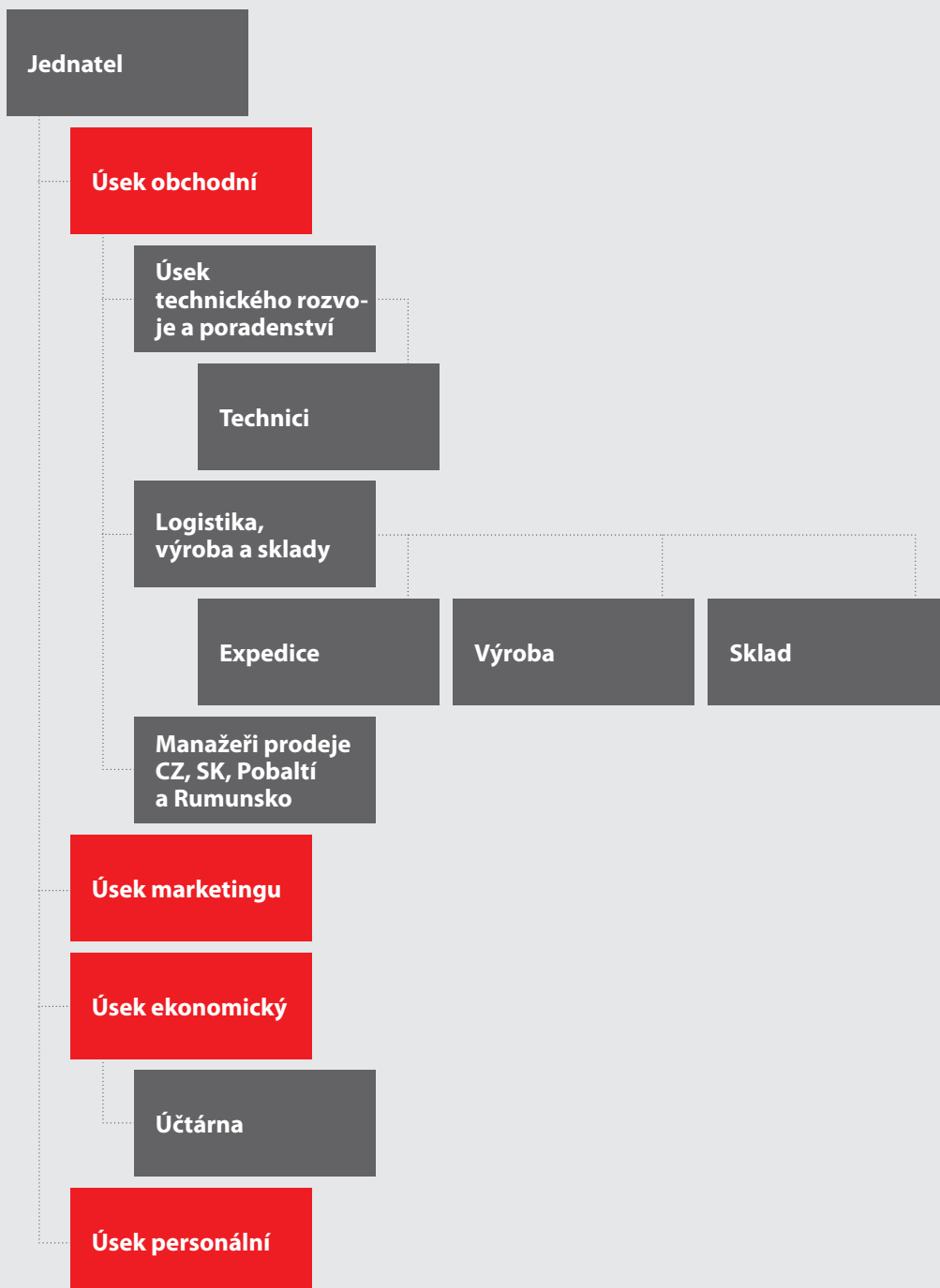


Ing. Jaroslav Malůšek
prokurista společnosti, obchodní ředitel

(k rozvahovému dni 31. 12. 2020)

Pracoval jako obchodně-technický zástupce společnosti TECH TRADING. Od 1. 1. 2011 technický garant a export manažer společnosti ALMEVA EAST EUROPE s.r.o. Od 1. 1. 2012 obchodní ředitel. Od 1. 1. 2016 prokurista ALMEVA EAST EUROPE. Člen Společenstva komíníků České republiky.

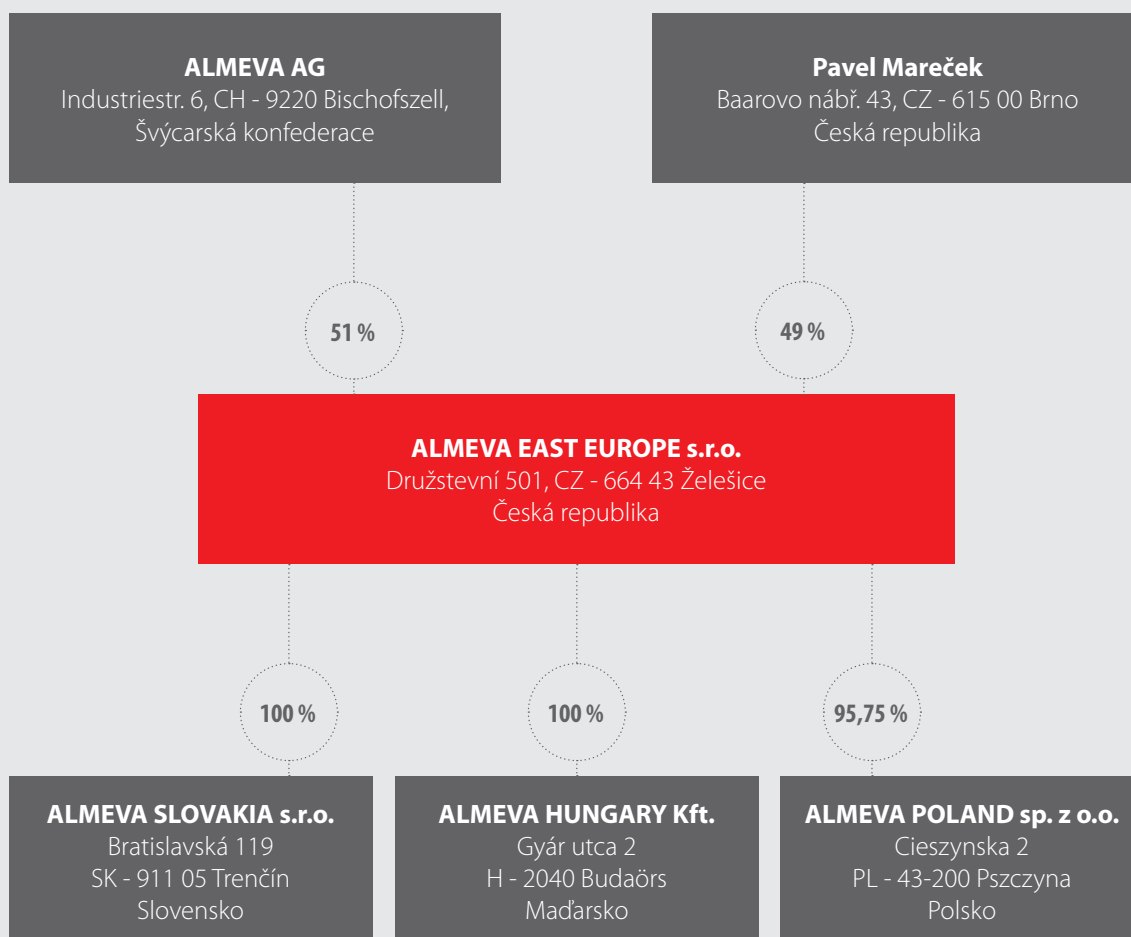
ORGANIZAČNÍ STRUKTURA SPOLEČNOSTI





STRUKTURA SKUPINY K 31. 12. 2020

Společnost ve sledovaném období nenabyla vlastních akcií nebo vlastních podílů.



Společnost své investice do založení a rozvoje dceřiných společností sleduje zejména s ohledem na potenciál, plnění dlouhodobých plánů a udržitelnost investice. Pravidelně vyhodnocuje výsledky i s ohledem na dění v jednotlivých regionech a výhled do dalších období.

Prostřednictvím dceřiných společností ALMEVA EAST EUROPE s.r.o. obsluhuje trhy v Polsku (Almeva Poland Sp. z o.o.), v Maďarsku (Almeva Hungary Kft.) a na Slovensku (ALMEVA Slovakia s.r.o.). S cílem zajistit věrný a srozumitelný obraz skutečnosti, promítá společnost reálnou hodnotu podílů držených v dceřiných podnicích pomocí metody ekvivalence a rozdíl mezi pořizovací cenou a reálnou hodnotou zachycuje na účtu 414, v bilanci na straně pasiv v položce oceňovací rozdíly z přecenění majetku a závazků.

Výsledky jednotlivých dceřiných podniků:

ALMEVA Slovakia s. r. o.

IČ: 35868911, SK2021754196, sídlo společnosti: Bratislavská 119, Trenčín 91105, Slovensko

Údaje k datu, v EUR	31. 12. 2020	31. 12. 2019	31. 12. 2018
Podíl v %	100 %	100 %	100 %
Podíl v měně	15 000	15 000	15 000
Vlastní kapitál	-32 692	-66 162	16 168
Kapitálové fondy	100 000	100 000	100 000
Výsledek hospodaření	33 470	-82 330	531

Podíl byl pořízen v roce 2011 vkladem společníka v ocenění dle znaleckého posudku.

Ocenění provedené metodou ekvivalence činí 0 Kč. Změna ocenění obchodního podílu je zachycena na účtu 414.

Almeva Hungary Kft.

IČ: 1309146885, HU23341425, sídlo společnosti: Gyár U 2 (Alpok-Adria Raktár), 2040 Budaörs, Maďarsko

Údaje k datu, v tis. HUF	31. 12. 2020	31. 12. 2019	31. 12. 2018
Podíl v %	100 %	100 %	100 %
Podíl v měně	61 000	61 000	61 000
Vlastní kapitál	-19 129	35 000	-95 964
Kapitálové fondy	95 500	95 500	-
Výsledek hospodaření	-54 129	-26 000	194

Společnost byla založena k datu 29. 4. 2011 a obchodní činnost zahájila od 1. 8. 2011.

Ocenění provedené metodou ekvivalence činí 0 Kč. Změna ocenění obchodního podílu je zachycena na účtu 414.

Almeva Poland Sp. z o. o.

IČ: 243608874, PL6381810181, sídlo společnosti: ul. Cieszyńska 2, 43-200 Pszczyna, Polsko

Údaje k datu, v PLN	31. 12. 2020	31. 12. 2019	31. 12. 2018
Podíl v %	95,75 %	95,75 %	95,75 %
Podíl v měně	1 149 000	1 149 000	1 149 000
Základní kapitál	1 200 000	1 200 000	1 200 000
Vlastní kapitál	-2 128 206	-2 130 363	-1 522 916
Výsledek hospodaření	2 156	-607 447	-824 288

V roce 2021 si klade společnost za cíl přijmout účinná opatření, která povedou k dosažení zisku ve všech dceřiných společnostech. Pro všechny regiony byly vydány nové ceníky pro zvýšení přidané hodnoty z prodeje. Pro Polsko a Slovensko jsou voleny nové obchodní strategie, které mají vést k úspoře nákladů ve všech oblastech, jak v nákladech osobních, tak provozních. Nová opatření byla postupně zaváděna od 1. 6. 2020. Od roku 2021 dochází ve všech regionech ke zvýšení prodejních cen v reakci na zvyšování cen vstupů.

VÝSLEDKY A VÝZNAMNÉ UDÁLOSTI

Vedení společnosti ALMEVA EAST EUROPE s.r.o. rozhodlo o změně právní formy v projektu vyhotoveném ke dni 30. 11. 2020. Společnost mění svoji právní formu ze společnosti s ručením omezeným zřízené podle českého práva na akciovou společnost zřízenou podle českého práva. Po této změně bude název společnosti ALMEVA EAST EUROPE a.s. Den zpracování projektu byl dodatkem ze dne 19. 1. 2021 změněn na 31. 12. 2020. Právní účinky změny právní formy nastanou zápisem změny do obchodního rejstříku.

V rámci automatizace a digitalizace zpracovává od 1. 4. 2020 společnost ALMEVA EAST EUROPE s.r.o. přijaté faktury elektronicky a to využitím aplikace INVOICE FLOW by GRIT v prostředí ORION. Díky pozitivním zkušenostem se po téměř ročním provozu společnost rozhodla pro rozšíření této aplikace.

Ve sledovaném období probíhaly přípravné kroky, analýzy a testování nového software pro vedení skladového hospodářství elektronicky. Využívání elektronického zpracování skladových dokladů za pomoci čteček čárových kódů výrazně zjednoduší práci zaměstnanců, zrychlí zpracování objednávek a sníží chybovost při jejich vyřizování. Stejně jako v období minulém, i ve sledovaném období má pandemie Covid-19 nemalý vliv na hospodaření společnosti. Opatření související s pandemií přímo ovlivňující obchod, logistiku, organizaci práce zaměstnanců a dopadající na všechny další oblasti činnosti společnosti. Na to musí společnost reagovat zvýšenými nároky na bezpečnostní opatření, pevná hygienická pravidla i změny v organizaci práce. To má za důsledek snížený stav aktivních zaměstnanců, změnu způsobu vyřizování objednávek a zajišťování základních procesů ve firmě. Mimořádná opatření v tomto období se projevila jak v oblasti obchodu, tak na finanční situaci společnosti.

Ke dni zpracování účetní závěrky se však společnost vyrovnala s veškerými dopady pandemie Covid-19 na její hospodaření a celková finanční situace je stabilizovaná. Společnost nemá závazky po splatnosti vůči státním orgánům. Vedení společnosti nemá informace, které by nasvědčovaly tomu, že účetní jednotka nemusí být schopna nepřetržitě pokračovat ve své činnosti, a že by v důsledku toho byla ohrožena schopnost plnit své závazky.

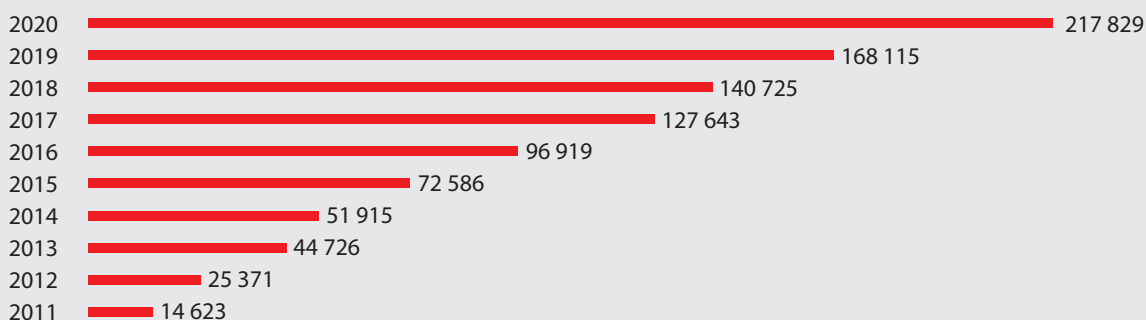
Společnost navzdory situaci vyvolané pandemií Covid-19 i výraznému oslabení koruny, vykázala za období 1. 4. 2020–31. 12. 2020 zisk ve výši 7 121 tis. před zdaněním.

Výsledky za období (v tis. Kč)

Obrat	166 422
Tržby z prodeje výrobků a služeb	76 019
Tržby za prodej zboží	87 252
Ostatní provozní výnosy	3 149
Ostatní finanční výnosy	2
Náklady	160 207
Výkonová spotřeba	132 199
Změna stavu zásob vlastní činnosti	-2 106
Osobní náklady	19 747
Odpisy, úpravy hodnot majetku	2 756
Ostatní provozní náklady	6 564
Ostatní finanční náklady	1 047
Provozní výsledek	7 260
Finanční výsledek	-139
Daň z příjmů	1 434
EBT - zisk před zdaněním	7 121
EBIT - zisk před úroky a zdaněním	10 138
EBITDA - zisk před odečtením úroků, daní, odpisů a amortizace	12 894

Společnost i přes negativní vlivy období 2020 nadále vykazuje nárůst obratu.

Vývoj obratu v letech 2011–2020 (v tis. Kč)



Komentář k porovnávaným obdobím:

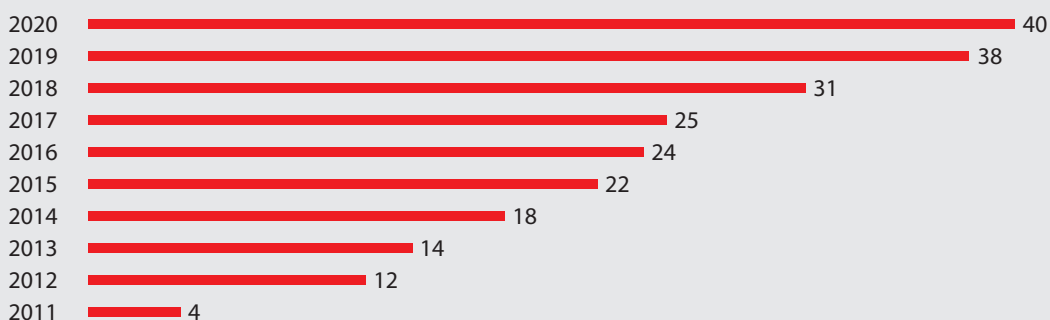
Pro srovnatelnost obratu jednotlivých období je jeho hodnota vypočtena jako suma fakturované ceny za prodej zboží, výrobků a služeb za kalendářní rok a to i tehdy, kdy se liší od období účetního.

Společnost od 1. 4. 2018 změnila své účetní období a přešla na hospodářský rok, od 1. 1. 2021 se opět vrací k běžnému účetnímu období, kterým je rok kalendářní.

Přechodným obdobím je období 1. 1. 2017–31. 3. 2018 prodloužené na 15 měsíců a období 31. 3. 2020–31. 12. 2020 zkrácené na 9 měsíců. Mezi přechodnými obdobími společnost otvírala účetní knihy k 1. 4. a uzavírala 31. 3.

V období 1. 4. 2020–31. 12. 2020 společnost posílila pracovní kolektiv s cílem udržet výkonnost jednotlivých oddělení, zejména obchod, sklad a expedici.

Stav zaměstnanců 2011–2020



Komentář k porovnávaným obdobím:

2012 k datu 1. 1. 2012 fúze společností ALMEVA PRODUCTION s.r.o. a ALMEVA EAST EUROPE s.r.o.

2017 přechod na hospodářský rok 1. 1. 2017–31. 3. 2018

2018 hospodářský rok 1. 4. 2018–31. 3. 2019

2019 k datu 1. 4. 2019 fúze společností TECH TRADING GROUP a.s. a ALMEVA EAST EUROPE s.r.o.

2020 přechod na kalendářní rok 1. 4. 2020–31. 12. 2020

ÚČETNÍ ZÁVĚRKA

(rozhaha, výkaz zisků a ztrát, příloha k účetní závěrce)

ROZVAHA



k. 31.12.2020

v tisících Kč

ič 2 8 3 0 3 1 5 6

Obchodní firma nebo jiný název účetní jednotky

ALMEVA EAST EUROPE s.r.o.

Sídlo nebo bydliště účetní jednotky
a místo podnikání, IČI-II se od bydliště

Družstevní

Želešice

66443

Označ.	AKTIVA	číslo řádku	Běžné účetní období			Minulé období
			Brutto	Korekce	Netto	Netto
	AKTIVA CELKEM A.+B.+C.+D.	001	+189 074	-17 942	+171 132	+145 617
A.	Pohledávky za upsany základni kapitál účty 353	002				
B.	Stálá aktiva B.I.+...+B.III.	003	+64 515	-17 873	+46 642	+37 626
B.I.	Dlouhodobý nehmotný majetek B.I.1.+...+B.I.x.	004	+2 608	-1 407	+1 201	+1 171
B.I.1.	Nehmotné výsledky vývoje účty 012, (-)072, (-)091AÚ	005				
B.I.2.	Ocenitelná práva B.I.2.1.+B.I.2.2.	006	+1 636	-1 407	+229	+526
B.I.2.1.	Software účty 013, (-)073, (-)091AÚ	007	+1 636	-1 407	+229	+526
B.I.2.2.	Ostatní ocenitelná práva účty 014, (-)074, (-)091AÚ	008				
B.I.3.	Goodwill účty 015, (-)075, (-)091AÚ	009				
B.I.4.	Ostatní dlouhodobý nehmotný majetek účty 019, (-)079, (-)091AÚ	010				
B.I.5.	Poskytnuté zálohy na dlouhodobý nehmotný majetek a nedokončený dlouhodobý nehmotný majetek B.I.5.1.+B.I.5.2.	011	+972		+972	+645
B.I.5.1.	Poskytnuté zálohy na dlouhodobý nehmotný majetek účty 051, (-)095AÚ	012				
B.I.5.2.	Nedokončený dlouhodobý nehmotný majetek účty 041, (-)093	013	+972		+972	+645
B.II.	Dlouhodobý hmotný majetek B.II.1.+...+B.II.x.	014	+61 907	-16 466	+45 441	+36 455
B.II.1.	Pozemky a stavby B.II.1.1.+B.II.1.2.	015	+38 673	-9 049	+29 624	+29 539
B.II.1.1.	Pozemky účty 031, (-)092AÚ	016	+3 284		+3 284	+2 317
B.II.1.2.	Stavby účty 021, (-)081, (-)092AÚ	017	+35 389	-9 049	+26 340	+27 222
B.II.2.	Hmotné movité věci a jejich soubory účty 022, (-)082, (-)092AÚ	018	+19 524	-7 101	+12 423	+3 985
B.II.3.	Oceňovací rozdíl k nabytému majetku účty 097, (-)098	019	+2 714	-316	+2 398	+2 533
B.II.4.	Ostatní dlouhodobý hmotný majetek B.II.4.1.+...+B.II.1.3.	020				
B.II.4.1.	Pěstitelské celky trvalých porostů účty 025, (-)085, (-)092AÚ	021				
B.II.4.2.	Dospělá zvířata a jejich skupiny účty 026, (-)086, (-)092AÚ	022				
B.II.4.3.	Jiný dlouhodobý hmotný majetek účty 029, 032, (-)089, (-)092AÚ	023				
B.II.5.	Poskytnuté zálohy na dlouhodobý hmotný majetek a nedokončený dlouhodobý hmotný majetek B.II.5.1.+B.II.5.2.	024	+996		+996	+398
B.II.5.1.	Poskytnuté zálohy na dlouhodobý hmotný majetek účty 052, (-)095AÚ	025				
B.II.5.2.	Nedokončený dlouhodobý hmotný majetek účty 042, (-)094	026	+996		+996	+398
B.III.	Dlouhodobý finanční majetek B.III.1.+...+B.III.x.	027				
B.III.1.	Podíly - ovládaná nebo ovládající osoba účty 043, 061, (-)096AÚ	028				
B.III.2.	Zápůjčky a úvěry - ovládaná nebo ovládající osoba účty 066, (-)096AÚ	029				
B.III.3.	Podíly - podstatný vliv účty 043, 062, (-)096AÚ	030				
B.III.4.	Zápůjčky a úvěry - podstatný vliv účty 067, (-)096AÚ	031				
B.III.5.	Ostatní dlouhodobé cenné papíry a podíly účty 043, 063, 065, (-)096AÚ	032				
B.III.6.	Zápůjčky a úvěry - ostatní účty 068, (-)096AÚ	033				
B.III.7.	Ostatní dlouhodobý finanční majetek B.III.7.1.+B.III.7.2.	034				
B.III.7.1.	Jiný dlouhodobý finanční majetek účty 043, 069, (-)096AÚ	035				
B.III.7.2.	Poskytnuté zálohy na dlouhodobý finanční majetek účty 053, (-)095AÚ	036				
C.	Oběžná aktiva C.I.+C.II.+C.III.+C.IV.	037	+123 891	-69	+123 822	+102 678
C.I.	Zásoby C.I.1.+...+C.I.x.	038	+44 445		+44 445	+41 052
C.I.1.	Materiál účty 111, 112, 119, (-)191	039	+4 742		+4 742	+4 297
C.I.2.	Nedokončená výroba a polotovary účty 121, 122, (-)192, (-)193	040				
C.I.3.	Výrobky a zboží C.I.3.1.+C.I.3.2.	041	+39 703		+39 703	+36 755

Označ.	A K T I V A	číslo řádku	Běžné účetní období			Minulé období	
			Brutto	Korekce	Netto	Netto	
C.1.3.1.	Výrobky	účty 123, (-)194	042	+15 124		+15 124	+13 018
C.1.3.2.	Zboží	účty 131, 132, 139, (-)196	043	+24 579		+24 579	+23 737
C.1.4.	Mladá a ostatní zvířata a jejich skupiny	účty 124, (-)195	044				
C.1.5.	Poskytnuté zálohy na zásoby	účty 151, 152, 153, (-)197, (-)198, (-)199	045				
C. II.	Pohledávky	C.II.1+C.II.2.+C.II.3.	046	+78 756	-69	+78 687	+61 361
C. II. 1.	Dlouhodobé pohledávky	C.II.1.1.+...+C.II.1.x.	047				+993
C. II. 1. 1.	Pohledávky z obchodních vztahů	účty 311AÚ, 313AÚ, 315AÚ, (-)391AÚ	048				+943
C. II. 1. 2.	Pohledávky - ovládaná nebo ovládající osoba	účty 351AÚ, (-)391AÚ	049				+0
C. II. 1. 3.	Pohledávky - podstatný vliv	účty 352AÚ, (-)391AÚ	050				
C. II. 1. 4.	Odložená daňová pohledávka	účty 481	051				+50
C. II. 1. 5.	Pohledávky - ostatní	C. II. 1. 5. 1.+...+C. II. 1. 5. 4.	052				
C. II. 1. 5. 1.	Pohledávky za společnosti	účty 354AÚ, 355AÚ, 358AÚ, (-)391AÚ	053				
C. II. 1. 5. 2.	Dlouhodobé poskytnuté zálohy	účty 314AÚ, (-)391AÚ	054				
C. II. 1. 5. 3.	Dohadné účty aktivní	účty 388	055				
C. II. 1. 5. 4.	Jiné pohledávky	účty 335, 371, 373, 374, 375, 376, 378, (-)391AÚ	056				
C. II. 2.	Krátkodobé pohledávky	C. II. 2. 1.+...+C. II. 2. x.	057	+78 756	-69	+78 687	+60 368
C. II. 2. 1.	Pohledávky z obchodních vztahů	účty 311AÚ, 313AÚ, 315AÚ, (-)391AÚ	058	+6 151	-69	+6 082	+7 704
C. II. 2. 2.	Pohledávky - ovládaná nebo ovládající osoba	účty 351AÚ, (-)391AÚ	059	+32 424		+32 424	+40 746
C. II. 2. 3.	Pohledávky - podstatný vliv	účty 352AÚ, (-)391AÚ	060				
C. II. 2. 4.	Pohledávky - ostatní	C. II. 2. 4. 1.+...+C. II. 2. 4. 6.	061	+40 181		+40 181	+11 918
C. II. 2. 4. 1.	Pohledávky za společnosti	účty 354AÚ, 355AÚ, 358AÚ, (-)391AÚ	062	+26 312		+26 312	
C. II. 2. 4. 2.	Sociální zabezpečení a zdravotní pojištění	účty 336, (-)391AÚ	063				
C. II. 2. 4. 3.	Stát - daňové pohledávky	účty 341, 342, 343, 345, (-)391AÚ	064				+0
C. II. 2. 4. 4.	Krátkodobé poskytnuté zálohy	účty 314AÚ, (-)391AÚ	065	+138		+138	+370
C. II. 2. 4. 5.	Dohadné účty aktivní	účty 388	066	+5 168		+5 168	+5 502
C. II. 2. 4. 6.	Jiné pohledávky	účty 335, 371, 373, 374, 375, 376, 378, (-)391AÚ	067	+8 563		+8 563	+6 046
C. II. 3.	Časové rozlišení aktiv	C. II. 3. 1.+...+C. II. 3. x.	068				
C. II. 3. 1.	Náklady příštích období	účty 381	069				
C. II. 3. 2.	Komplexní náklady příštích období	účty 382	070				
C. II. 3. 3.	Příjmy příštích období	účty 385	071				
C. III.	Krátkodobý finanční majetek	C. III. 1.+...+C. III. x.	072				
C. III. 1.	Podíly - ovládaná nebo ovládající osoba	účty 254, 259, (-)291AÚ	073				
C. III. 2.	Ostatní krátkodobý finanční majetek	účty 251, 253, 256, 257, 259, (-)291AÚ	074				
C. IV.	Peněžní prostředky	C. IV. 1.+...+C. IV. x.	075	+690		+690	+265
C. IV. 1.	Peněžní prostředky v pokladně	účty 211, 213, 261	076	+74		+74	+69
C. IV. 2.	Peněžní prostředky na účtech	účty 221, 261	077	+616		+616	+196
D.	Časové rozlišení aktiv	D. 1.+...+D. x.	078	+668		+668	+5 313
D. 1.	Náklady příštích období	účty 381	079	+303		+303	+522
D. 2.	Komplexní náklady příštích období	účty 382	080				
D. 3.	Příjmy příštích období	účty 385	081	+365		+365	+4 791

Označ.	P A S I V A	číslo řádku	Běžné účetní období	Minulé období	
			Netto	Netto	
	PASIVA CELKEM	A.+B.+C.+D.	001	+171 132	+145 617
A.	Vlastní kapitál	A.I.+A.II.+A.III.+A.IV.+A.V.+A.VI.	002	+48 748	+4 325
A.I.	Základní kapitál	A.I.1.+...+A.I.x	003	+200	+200
A.I.1.	Základní kapitál	účty 411 nebo 491	004	+200	+200
A.I.2.	Vlastní podíly (-)	účty (-)252	005		
A.I.3.	Změny základního kapitálu	účty (+/-)419	006		
A.II.	Ážio a kapitálové fondy	A.II.1.+...+A.II.x	007	+36 112	-2 900
A.II.1.	Ážio	účty 412	008		
A.II.2.	Kapitálové fondy	A.II.2.1.+...+A.II.2.5.	009	+36 112	-2 900
A.II.2.1.	Ostatní kapitálové fondy	účty 413	010	+60 371	+21 359
A.II.2.2.	Oceňovací rozdíly z přecenění majetku a závazků (+/-)	účty (+/-)414	011	-24 259	-24 259
A.II.2.3.	Oceňovací rozdíly z přecenění při přeměnách obchodních korporací (+/-)	účty (+/-)418	012		
A.II.2.4.	Rozdíly z přeměn obchodních korporací (+/-)	účty 417	013		
A.II.2.5.	Rozdíly z ocenění při přeměnách obchodních korporací (+/-)	účty 416	014		
A.III.	Fondy ze zisku	A.III.1.+...+A.III.x	015	+64	+64
A.III.1.	Ostatní rezervní fond	účty 421, 422	016	+34	+34
A.III.2.	Statutární a ostatní fondy	účty 423, 427	017	+30	+30
A.IV.	Výsledek hospodaření minulých let (+/-)	A.IV.1.+...+A.IV.x	018	+6 962	+5 739
A.IV.1.	Nerzdělený zisk nebo neuhrazená ztráta minulých let (+/-)	účty 428, 429	019	+6 962	+5 739
A.IV.2.	Jiný výsledek hospodaření minulých let (+/-)	účty 428	020		
A.V.	Výsledek hospodaření běžného účetního období (+/-)	Aktiva - A.1.-A.II.-A.III.-A.IV.-B.-C.-D.-A.VI.	021	+5 410	+1 222
A.VI.	Rozhodnuto o zálohové výplatě podílu na zisku (-)	účty 432	022		
B.+C.	Cizí zdroje	B.+C.	023	+119 627	+141 116
B.	Rezervy	B.1.+...+B.x	024		
B.1.	Rezerva na důchody a podobné závazky	účty 452	025		
B.2.	Rezerva na daň z příjmů	účty 453	026		
B.3.	Rezervy podle zvláštních právních předpisů	účty 451	027		
B.4.	Ostatní rezervy	účty 459	028		
C.	Závazky	C.I.+C.II.+C.III.	029	+119 627	+141 116
C.I.	Dlouhodobé závazky	C.I.1.+...+C.I.x	030	+23 177	+18 599
C.I.1.	Vydané dluhopisy	C.I.1.1.+C.I.1.2.	031		
C.I.1.1.	Vyměnitelné dluhopisy	účty 473	032		
C.I.1.2.	Ostatní dluhopisy	účty 473	033		
C.I.2.	Závazky k úvěrovým institucím	účty 461	034	+9 672	+11 106
C.I.3.	Dlouhodobé přijaté zálohy	účty 475	035		
C.I.4.	Závazky z obchodních vztahů	účty 479	036		
C.I.5.	Dlouhodobé směnky k úhradě	účty 478	037		
C.I.6.	Závazky - ovládaná nebo ovládající osoba	účty 471	038		
C.I.7.	Závazky - podstatný vliv	účty 472	039		
C.I.8.	Odloužený daňový závazek	účty 481	040	+226	
C.I.9.	Závazky - ostatní	C.I.9.1.+...+C.I.9.3.	041	+13 279	+7 493
C.I.9.1.	Závazky ke společníkům	účty 364, 365, 366, 367, 368	042	+6 407	+7 493
C.I.9.2.	Dohadné účty pasivní	účty 389	043		
C.I.9.3.	Jiné závazky	účty 372, 373, 377, 379, 474, 479	044	+6 872	
C.II.	Krátkodobé závazky	C.II.1.+...+C.II.x	045	+96 450	+122 517

Označ.	P A S I V A	číslo řádku	Běžné účetní období	Minulé období
			Netto	Netto
C.II.1.	Vydané dluhopisy	C.II.1.1.+C.II.1.2.	046	
C.II.1.1.	Vyměnitelné dluhopisy	účty 241	047	
C.II.1.2.	Ostatní dluhopisy	účty 241	048	
C.II.2.	Závazky k úvěrovým institucím	účty 221, 231, 232	049	+41 139
C.II.3.	Krátkodobé přijaté zálohy	účty 324	050	+444
C.II.4.	Závazky z obchodních vztahů	účty 321, 325	051	+5 198
C.II.5.	Krátkodobé směnky k úhradě	účty 322	052	
C.II.6.	Závazky - ovládaná nebo ovládající osoba	účty 361	053	+35 378
C.II.7.	Závazky - podstatný vliv	účty 362	054	
C.II.8.	Závazky ostatní	C.II.8.1.+...+C.II.8.7.	055	+14 291
C.II.8.1.	Závazky ke společníkům	účty 364, 365, 366, 367, 368	056	+1 366
C.II.8.2.	Krátkodobé finanční výpomoci	účty 249	057	+6 291
C.II.8.3.	Závazky k zaměstnancům	účty 331, 333	058	+1 250
C.II.8.4.	Závazky ze sociálního zabezpečení a zdravotního pojištění	účty 336	059	+738
C.II.8.5.	Stát - daňové závazky a dotace	účty 341, 342, 343, 345, 346, 347	060	+1 725
C.II.8.6.	Dohadné účty pasivní	účty 389	061	+774
C.II.8.7.	Jiné závazky	účty 372, 373, 377, 379	062	+3 513
C.III.	Časové rozlišení pasiv	C.III.1.+...+C.III.x.	063	
C.III.1.	Výdaje příštích období	účty 383	064	
C.III.2.	Výnosy příštích období	účty 384	065	
D.	Časové rozlišení pasiv	D.1.+...+D.x.	066	+2 757
D.1.	Výdaje příštích období	účty 383	067	+2 757
D.2.	Výnosy příštích období	účty 384	068	+35

Sestaveno dne: 12.4.2021	Podpisový záznam fyzické osoby, která je účetní jednotkou nebo statutárního orgánu účetní jednotky, poznár
Právní forma účetní jednotky:	Pavel Mareček
Předmět podnikání:	
Pozn.:	

VÝKAZ ZISKU A ZTRÁTY

k. 3 1 . 1 2 . 2 0 2 0

Od: 1.4.2020 Do: 31.12.2020

v tisících Kč

IČ 2 8 3 0 3 1 5 6

Obchodní firma nebo jiný název účetní jednotky

ALMEVA EAST EUROPE s.r.o.

Sídlo nebo bydliště účetní jednotky
a místo podnikání, IIS-Ii se od bydliště

Družstevní

Želešice

66443

otisk podacího razítka

Označ.	VÝKAZ ZISKU A ZTRÁTY	číslo řádku	Skutečnost v účetním období	
			sledovaném	minulém
I.	Tržby z prodeje výrobků a služeb účty 601, 602	001	+76 019	+93 362
II.	Tržby za prodej zboží účty 604	002	+87 252	+95 212
A.	Výkonová spotřeba A.1.+...+A.x.	003	+132 199	+150 638
A.1.	Náklady vynaložené na prodané zboží účty 504	004	+75 627	+80 216
A.2.	Spotřeba materiálu a energie účty 501, 502, 503	005	+45 342	+54 893
A.3.	Služby účty 511, 512, 513, 518	006	+11 230	+15 529
B.	Změna stavu zásob vlastní činnosti (+/-) účty 581, 582, 583, 584	007	-2 106	-193
C.	Aktivace (-) účty 585, 586, 587, 588	008		
D.	Osobní náklady D.1.+...+D.x.	009	+19 747	+26 969
D.1.	Mzdové náklady účty 521, 522, 523	010	+15 541	+20 007
D.2.	Náklady na sociální zabezpečení, zdravotní pojištění a ostatní náklady D.2.1.+D.2.2.	011	+4 206	+6 962
D.2.1.	Náklady na sociální zabezpečení a zdravotní pojištění účty 524, 525, 526	012	+4 025	+6 644
D.2.2.	Ostatní náklady účty 527, 528	013	+181	+318
E.	Úprava hodnot v provozní oblasti E.1.+...+E.x.	014	+2 756	+3 024
E.1.	Úpravy hodnot dlouhodobého nehmotného a hmotného majetku E.1.1.+E.1.2.	015	+2 718	+3 188
E.1.1	Úpravy hodnot dlouhodobého nehmotného a hmotného majetku - trvalé účty 551, 557	016	+2 718	+3 188
E.1.2	Úpravy hodnot dlouhodobého nehmotného a hmotného majetku - dočasné účty 559	017		
E.2.	Úpravy hodnot zásob účty 559	018		
E.3.	Úpravy hodnot pohledávek účty 558, 559	019	+38	-164
III.	Ostatní provozní výnosy III.1.+...+III.x.	020	+3 149	+4 685
III.1.	Tržby z prodaného dlouhodobého majetku účty 641	021		+252
III.2.	Tržby z prodaného materiálu účty 642	022	+2 081	+1 531
III.3.	Jiné provozní výnosy účty 644, 646, 647, 648, 697	023	+1 068	+2 902
F.	Ostatní provozní náklady F.1.+...+F.x.	024	+6 564	+8 634
F.1.	Zůstatková cena prodaného dlouhodobého majetku účty 541	025		
F.2.	Prodáván materiál účty 542	026	+1 553	+584
F.3.	Daně a poplatky účty 531, 532, 538	027	+261	+146
F.4.	Rezervy v provozní oblasti a komplexní náklady příštích období účty 552, 554, 555	028		
F.5.	Jiné provozní náklady účty 543, 544, 545, 546, 547, 548, 549, 597	029	+4 750	+7 904
*	* Provozní výsledek hospodaření (+/-) I.+I.x.+II.+II.x.+III.-A.-B.-C.-D.-E.-F.	030	+7 260	+4 187
IV.	Výnosy z dlouhodobého finančního majetku - podíly IV.1.+...+IV.x.	031		
IV.1.	Výnosy z podílů - ovládaná nebo ovládající osoba účty 661, 665	032		
IV.2.	Ostatní výnosy z podílů účty 661, 665	033		
G.	Náklady vynaložené na prodané podíly účty 561	034		
V.	Výnosy z ostatního dlouhodobého finančního majetku V.1.+...+V.x.	035		
V.1.	Výnosy z ostatního dlouhodobého finančního majetku - ovládaná nebo ovládající osoba účty 661, 665	036		
V.2.	Ostatní výnosy z ostatního dlouhodobého finančního majetku účty 661, 665	037		

Označ.	VÝKAZ ZISKU A ZTRÁTY	číslo řádku	Skutečnost v účetním období	
			sledovaném	minulém
H.	Náklady související s ostatním dlouhodobým finančním majetkem účty 561, 566	038		
VI.	Výnosové úroky a podobné výnosy VI.1.+...+VI.x	039	+2	+186
VI.1.	Výnosové úroky a podobné výnosy - ovládaná nebo ovládající osoba účty 662, 665	040	+2	+186
VI.2.	Ostatní výnosové úroky a podobné výnosy účty 662, 665	041		
I.	Úpravy hodnot a rezervy ve finanční oblasti účty 574, 579	042		
J.	Nákladové úroky a podobné náklady J.1.+...+J.x	043	+1 047	+1 657
J.1.	Nákladové úroky a podobné náklady - ovládaná nebo ovládající osoba účty 562	044		
J.2.	Ostatní nákladové úroky a podobné náklady účty 562	045	+1 047	+1 657
VII.	Ostatní finanční výnosy účty 661, 663, 664, 666, 667, 668, 669, 698	046	+6 839	+4 897
K.	Ostatní finanční náklady účty 561, 563, 564, 565, 566, 567, 568, 569, 598	047	+5 933	+5 747
*	Finanční výsledek hospodaření (+/-) IV.+V.+VI.+VII.-G.-H.-I.-J.-K.	048	-139	-2 321
**	Výsledek hospodaření před zdaněním (+/-) .	049	+7 121	+1 866
L.	Daň z příjmů L.1.+...+L.x	050	+1 711	+644
L.1.	Daň z příjmů splatná účty 591, 593, 595, 599	051	+1 435	+632
L.2.	Daň z příjmů odložená (+/-) účty 592	052	+276	+12
**	Výsledek hospodaření po zdanění (+/-) **-L	053	+5 410	+1 222
M.	Převod podílu na výsledek hospodaření společníkům (+/-) účty 596	054		
***	Výsledek hospodaření za účetní období (+/-) **-M	055	+5 410	+1 222
*	Čistý obrat za účetní období = I. + II. + III. + IV. + V. + VI. + VII. I.+II.+III.+IV.+V.+VI.+VII.	056	+173 261	+198 342

Sestaveno dne: 12.4.2021	Podpisový záznam fyzické osoby, která je účetní jednotkou nebo statutárním orgánem účetní jednotky, poznár
Právní forma účetní jednotky:	Pavel Mareček
Předmět podnikání:	
Pozn.:	

**Příloha účetní závěrky
ALMEVA EAST EUROPE s.r.o.
k 31. 12. 2020**

Příloha je zpracována v souladu s Vyhláškou 500/2002 Sb. ve znění pozdějších předpisů, kterou se stanoví obsah účetní závěrky pro podnikatele. Údaje přílohy vycházejí z účetních písemností účetní jednotky (účetní doklady, účetní knihy a ostatní účetní písemnosti) a z dalších podkladů, které má účetní jednotka k dispozici. Hodnotové údaje jsou vykázány v celých tisících Kč, pokud není uvedeno jinak. Běžným účetním obdobím se rozumí období od 1. 4. 2020 do 31. 12. 2020. Jedná se o období přechodné, společnost přechází z období hospodářského roku na účetní období, kterým je kalendářní rok. Následující období bude začínat k 1. 1. 2021 a končit 31. 12. 2021.

1. OBECNÉ ÚDAJE

1.1. Popis účetní jednotky

Obchodní firma: ALMEVA EAST EUROPE s.r.o.
Sídlo: Želešice, Družstevní 501, PSČ 664 43
Právní forma: společnost s ručením omezeným
IČ: 283 03 156

Zapsaná v obchodním rejstříku vedeném Krajským obchodním soudem v Brně, oddíl C, vložka 59755
Předmět podnikání: Výroba, obchod a služby neuvedené v přílohách 1 až 3 živnostenského zákona
Obory činnosti: Výroba plastových výrobků pro stavebnictví, ostatní specializovaný velkoobchod, správa vlastního majetku. Datum vzniku společnosti: 9. 9. 2008
Rozvahový den: 31. 12. 2020, okamžik sestavení účetní závěrky: 30. 3. 2021

Základní kapitál: 200 000,- Kč, Splaceno: 100 %

Změny a dodatky provedené v účetním období v obchodním rejstříku

V účetním období, za něž je účetní závěrka sestavována, byl sestaven projekt přeměny na akciovou společnost. Přeměna se uskuteční v roce 2021, bude vycházet z účetní závěrky k 31. 12. 2020.

Organizační struktura účetní jednotky a její zásadní změny v uplynulém účetním období

Společnost má sídlo na adrese Želešice, Družstevní 501, PSČ 664 43. Společnost nemá žádné pobočky ani stálé provozovny. Mateřskou společností je ALMEVA AG, Bischofszell, Industriestr. 6, CH - 9220, Švýcarská konfederace, registrační číslo: CHE-105.870.888. Společnost ALMEVA EAST EUROPE s.r.o. není povinna sestavovat konsolidovanou účetní závěrku dle §22 a §22a Zákona o účetnictví.

Členové statutárních a dalších orgánů k rozvahovému dni

Jednatel: Pavel Mareček

Prokuristé: Markéta Budovičová, Jaroslav Malůšek

Způsob zastupování: Za společnost jedná jednatel samostatně. Prokurista se podepisuje tak, že k firmě společnosti připojí svůj podpis a údaj označující prokuru. K zastupování a podepisování se za společnost je oprávněn každý prokurista samostatně.

1.2. Podíl v účetních jednotkách s podstatným nebo rozhodujícím vlivem

Fyzické a právnické osoby, které mají podstatný vliv, nebo rozhodující vliv na této účetní jednotce:

Osoba	Sledované účetní období		Minulé účetní období	
	Podíl v Kč	Podíl v %	Podíl v Kč	Podíl v %
Pavel Mareček Baarovo náměstí 43, Brno, Česká republika	98 000 Kč	49 %	98 000 Kč	49 %
ALMEVA AG Industriest. 6, CH - 9220, Bischofszell, Švýcarská konfederace	102 000 Kč	51 %	102 000 Kč	51 %

Majetkové účasti v jiných (dceřiných) podnicích vyšší než 20 %:

ALMEVA Slovakia s. r. o.

IČ: 35868911, SK2021754196, sídlo společnosti: Bratislavská 119, Trenčín 911 05, Slovensko

Podíl byl pořízen v roce 2011 vkladem společníka v ocenění dle znaleckého posudku.

Ocenění provedené metodou ekvivalence činí 0 Kč. Změna ocenění obchodního podílu je zachycena na účtu 414.

Podíl v %	100 %
Podíl v měně	15 000
Vlastní kapitál	-32 692
Kapitálové fondy	100 000
Výsledek hospodaření	33 470

Almeva Hungary Kft.

IČ: 1309146885, HU23341425, sídlo společnosti: Gyár U 2 (Alpok-Adria Raktár), 2040 Budaörs, Maďarsko
Společnost byla založena k datu 29. 4. 2011 a obchodní činnost zahájila od 1. 8. 2011.

Ocenění provedené metodou ekvivalence činí 0 Kč. Změna ocenění obchodního podílu je zachycena na účtu 414.

Podíl v %	100 %
Podíl v měně	61 000
Vlastní kapitál	-19 129
Kapitálové fondy	95 500
Výsledek hospodaření	-54 129

Almeva Poland Sp. z o. o.

IČ: 243608874, PL6381810181, sídlo společnosti: ul. Cieszyńska 2, 43-200 Pszczyna, Polsko

Společnost byla založena 3. 7. 2014 a obchodní činnost zahájila 1. 8. 2014.

Ocenění provedené metodou ekvivalence činí 0 Kč. Změna ocenění obchodního podílu je zachycena na účtu 414.

Podíl v %	95,75 %
Podíl v měně	1 149 000
Základní kapitál	1 200 000
Vlastní kapitál	-2 128 206
Výsledek hospodaření	2 156

Dohody mezi společníky dceřiných společností, které zakládají rozhodovací práva bez ohledu na výši podílu:

Ovládací smlouvy nebo smlouvy o převodech zisku se nevyskytují.

1.3. Zaměstnanci společnosti, osobní náklady

Účetní období aktuální:

Průměrný počet zaměstnanců / Z toho řídicí pracovníci: 40 / 3

Osobní náklady celkem / Mzdové náklady / Z toho řídicí pracovníci: 19 819 tis. Kč / 15 540 tis. Kč / 3 649 tis. Kč

Účetní období minulé:

Průměrný počet zaměstnanců / Z toho řídicí pracovníci: 38 / 3

Osobní náklady celkem / Mzdové náklady / Z toho řídicí pracovníci: 26 970 tis. Kč / 20 007 tis. Kč / 2 642 tis. Kč

1.4. Poskytnutá peněžitá či jiná plnění

Společnost během aktuálního období neposkytla peněžní ani naturální plnění stávajícím nebo bývalým členům orgánů.

2. POUŽÍVANÉ ÚČETNÍ METODY, OBECNÉ ÚČETNÍ ZÁSADY A ZPŮSOBY OCEŇOVÁNÍ

Účetní jednotka plně aplikuje obecné účetní zásady. Účetní jednotka účtuje (v soustavě podvojného účetnictví) dle stanovené prováděcí vyhlášky a směrné účtové osnovy. Předkládaná účetní závěrka společnosti byla zpracována na základě zákona č. 563/1991 Sb., o účetnictví a na základě opatření Ministerstva financí ČR, kterými se stanoví postupy účtování a obsah účetní závěrky pro podnikatele.

2.1. Zásoby

Způsob účtování: Společnost o zásobách účtuje způsobem A, kdy o nakoupených zásobách účtuje na příslušných rozvahových účtech třídy 1 – zásoby.

Oceňování nakoupených zásob: Nakupované zásoby jsou oceňovány pořizovací cenou, která zahrnuje přímé náklady související s jejich pořízením (zejména náklady na dopravu atd.).

Oceňování výrobků a nedokončené výroby: Zásoby vlastní výroby jsou oceňovány plánovanými vlastními náklady. Vlastní náklady zahrnují přímé materiálové a mzdové náklady, výrobní režii a přiřazenou část nákladů na správní režii. Na konci období účetní jednotka provede kontrolní srovnání kalkulace plánovaných vlastních nákladů se skutečnými náklady a připraví aktualizaci plánovaných vlastních nákladů pro následující období.

Metoda účtování: Pro veškeré úbytky nakoupených zásob účetní jednotka užívá metodu FIFO.

Tvorba opravných položek: Opravná položka může být tvořena k pomalu obrátkovým a zastaralým zásobám, či jinak dočasně znehodnoceným zásobám. Je tvořena na základě analýzy obrátkovosti zásob a na základě individuálního posouzení zásob.

2.2. Pohledávky

Pohledávky jsou oceňovány při svém vzniku jmenovitou hodnotou. Nakoupené pohledávky se oceňují pořizovací cenou. Ocenění pochybných pohledávek se snižuje pomocí opravných položek na vrub nákladů, na jejich realizační hodnotu, a to na základě individuálního posouzení jednotlivých dlužníků a věkové struktury pohledávek. Dohadné účty aktivní se oceňují na základě odborných odhadů a propočtů. V položce jiné pohledávky se vykazují také hodnoty zjištěné v důsledku ocenění finančních derivátů reálnou hodnotou. Pohledávky i dohadné účty aktivní se rozdělují na krátkodobé (doba splatnosti do 12 měsíců včetně od rozvahového dne) a dlouhodobé (splatnost nad 12 měsíců). Opravná položka k pohledávkám je tvořena na základě věkové struktury pohledávek a na základě individuálního posouzení jednotlivých odběratelů/dlužníků.

2.3. Dlouhodobý majetek

Dlouhodobý hmotný majetek účetní jednotka eviduje od částky nad 40 000 Kč. Odpisový plán vychází z platné legislativy.

Drobný hmotný dlouhodobý majetek v hodnotě od 10 000 Kč do 40 000 Kč včetně, je veden na majetkových účtech. Odpisový plán je sestavován dle interních předpisů společnosti. Odpisy se stanoví lineárně měsíčně na základě předpokládané délky životnosti majetku.

Drobný hmotný majetek s životností majetku delší než jeden rok a v hodnotě do 10 000 Kč je veden v operativní evidenci a je účtován do nákladů společnosti na účet 501 - Spotřeba materiálu.

Dlouhodobý nehmotný majetek účetní jednotka eviduje od částky nad 60 000 Kč. Odpisový plán vychází z platné legislativy. Drobný nehmotný majetek do 10 000 Kč je účtován do nákladů společnosti na účet 518. Drobný nehmotný majetek od 10 000 Kč do 60 000 Kč včetně, je veden v operativní evidenci. Je o něm účtováno na majetkových účtech a je účetně odepisován po dva roky ve výši 50 %.

2.4. Finanční majetek

Krátkodobý finanční majetek je oceňován nominální hodnotou. Tvoří jej ceniny, peníze v hotovosti a finanční prostředky na bankovních účtech. Společnost k datu účetní závěrky nevlastní cenné papíry k obchodování, dluhové cenné papíry se splatností do 1 roku držené do splatnosti, vlastní akcie, vlastní obchodní podíly, vlastní dluhopisy a ostatní realizovatelné cenné papíry. Dlouhodobý finanční majetek tvoří pouze majetkové účasti v zahraničních dceřiných společnostech. Majetkové účasti s rozhodujícím a podstatným vlivem se oceňují pořizovací cenou. Účetní jednotka provádí přecenění majetkových účastí ekvivalencí a o přecenění účtuje do vlastního kapitálu na účtu 414 - Oceňovací rozdíly z přecenění majetku a závazků. Majetkové účasti se k rozvahovému dni oceňují ekvivalencí. Pokud dochází k poklesu účetní hodnoty u dlouhodobého finančního majetku, který se ke konci rozvahového dne nepřeceňuje, rozdíl se považuje za dočasné snížení hodnoty a je zaúčtovaný jako opravná položka.

2.5. Přepočítání cizích měn na českou měnu

Majetek a závazky pořízené v cizí měně se oceňují v českých korunách pevným ročním kurzem stanoveným dle kurzu platného k poslednímu dni předchozího období. K rozvahovému dni byly položky peněžité povahy oceněny kurzem platným k poslednímu dni předchozího období vyhlášeným Českou národní bankou. Realizované i nere realizované kurzové zisky a ztráty se účtují do finančních výnosů nebo finančních nákladů běžného roku.

2.6. Výnosy a náklady

Výnosy jsou zaúčtovány v hodnotě přijatého plnění nebo plnění, které bude přijato, a představují pohledávky za zboží a služby poskytnuté v průběhu běžné činnosti, po odečtení slev, daně z přidané hodnoty a dalších daní souvisejících s prodeji, s přihlédnutím ke sjednaným dodacím podmínkám u jednotlivých zákazníků. Výnosy a náklady se účtují pomocí časového rozlišení do období, s nímž věcně i časově souvisejí. O zisku vyplývajícím z dlouhodobých smluv se účtuje až v okamžiku dokončení a vyfakturování zakázky.

2.7. Použití odhadů

Sestavení účetní závěrky vyžaduje, aby vedení společnosti používalo odhady a předpoklady, jež mají vliv na vykazované hodnoty majetku a závazků k datu účetní závěrky a na vykazovanou výši výnosů a nákladů za sledované období. Vedení společnosti stanovilo tyto odhady a předpoklady na základě všech jemu dostupných relevantních informací. Nicméně, jak vyplývá z podstaty odhadu, skutečné hodnoty v budoucnu se mohou od těchto odhadů odlišovat.

2.8. Změny oceňování, odpisování a postupů účtování

Společnost oceňuje zásoby metodou FIFO a používá metodu A.

Kalkulace ocenění zásob vlastní výroby je aktualizována jednou ročně na základě výsledků za uplynulé období.

2.9. Daň z příjmů

Náklad na daň z příjmů se počítá za pomoci platné daňové sazby z účetního zisku zvýšeného nebo sníženého o trvale nebo dočasně daňově neuznatelné náklady a nezdaňované výnosy (např. tvorba a zúčtování ostatních rezerv a opravných položek, náklady na reprezentaci, rozdíl mezi účetními a daňovými odpisy atd.). Dále se zohledňují položky snižující základ daně (dary), odčitatelné položky (daňová ztráta, náklady na realizaci projektů výzkumu a vývoje) a slevy na dani z příjmů. Odložená daňová povinnost odráží daňový dopad přechodných rozdílů mezi zůstatkovými hodnotami aktiv a pasiv z hlediska účetnictví a stanovení základu daně z příjmu s přihlédnutím k období realizace. Rozdíly, které vznikly z důvodu prvního roku účtování o odložené dani ze všech přechodných rozdílů, jsou zaúčtovány do vlastního kapitálu.

3. DOPLŇUJÍCÍ ÚDAJE K ROZVAZE A K VÝKAZU ZISKŮ A ZTRÁT

3.1. Položky významné pro hodnocení majetkové a finanční situace společnosti

Vlastní majetek (údaje v tis. Kč)

hmotný dlouhodobý majetek	stav Brutto 1. 4. 2020	přírůstek	vyřazení	hodnota mimo účetnictví – do výše přijaté dotace	stav Brutto 31. 12. 2020
Software	1 636	0	0		1 636
Pozemky	2 317	967	0		3 284
Stavby	35 389	0	0	28 294	35 389
Nedokončené investice	1 044	924	0		1 968
Dopravní prostředky	4 051	9 249	301		12 999
Stroje, přístroje a zařízení	3 858	397	0		4 255
Inventář	2 190	172	91		2 271
Oceňovací rozdíl k majetku	2 714	0	0	0	2 714

Majetek v operativním leasingu

Leasingová společnost	Počátek nájmu	Doba nájmu	Měsíční náklad [v tis. Kč]	Splátka 1. 4. 2020–31. 12. 2020
ŠkoFin	6. 12. 2016	ukončeno 9/2020	13	58
ŠkoFin	6. 12. 2016	ukončeno 9/2020	10	73
ŠkoFin	6. 12. 2016	ukončeno 9/2020	11	65
ŠkoFin	6. 12. 2016	ukončeno 9/2020	12	76
ČSOB Leasing a.s.	15. 2. 2017	36 M, pokračuje	33	299
ČSOB Leasing	4. 10. 2017	36 M, pokračuje	12	110
ŠkoFin	13. 1. 2017	48 M	16	117
ŠkoFin	13. 1. 2017	48 M	16	117
ŠkoFin	15. 6. 2017	48 M	10	73
ŠkoFin	1. 11. 2017	48 M	12	69
ŠkoFin	19. 3. 2019	48 M	13	98
ŠkoFin	19. 3. 2019	48 M	13	98
ŠkoFin	10. 10. 2019	48 M	11	78
ŠkoFin	10. 10. 2019	48 M	11	86
UniCredit	13. 11. 2019	48 M	15	134
				1 551

Majetek zatížený zástavním právem nebo věcným břemenem

Zástavní právo smluvní k zajištění pohledávky ve výši 13 400 000 Kč a příslušenství vyplývající ze smlouvy o úvěru. Reg. č. 532/19-120 uzavřené dne 11. června 2019. Oprávnění pro: UniCredit Bank Czech Republic and Slovakia, a.s.

Povinnost k: Parcela: 3018/2, 3027/1, 3027/10, 3027/2, 3027/3, 3027/4, 3027/5, 3027/6, 3027/7, 3027/8, 3027/9, 484/1, 495/7, Související zápisy:

Závazek nezajistit zást. pr. ve výhodnějším pořadí nový dluh

Závazek neumožnit zápis nového zást. práva namísto starého

Zákaz zcizení a zatížení, oprávnění

Výhrada, že upevněný stroj není součástí nemovitosti

Oprávnění pro: ČSOB Leasing, a.s.

Dotace a investiční pobídky

Ve sledovaném období nejsou.

Bankovní úvěry

UniCredit Bank Czech Republic and Slovakia, a.s.

- 1) Účelově určený úvěr na pevné období, Smlouva o úvěru 532-19-120 ze dne 11. 6. 2019, úvěrový rámec 13 400 tis. Kč. Účel čerpání: přefinancování úvěru poskytnutého bankou Československá obchodní banka, a.s., splatnost úvěru 30. 1. 2026, přerušení splácení úvěru v době od 1. 5. 2020 do 31. 10. 2020, datum první splátky po ochranné lhůtě 29. 1. 2021, stav úvěru k 31. 3. 2020: 11 784 tis. Kč (z toho krátkodobá část dluhu: 2 112 tis. Kč).
- 2) Revolvingová úvěrová linka, Smlouva o úvěru 579-19T-120VL ze dne 11. 6. 2019, úvěrový rámec 24 000 tis. Kč. Účel čerpání: financování zásob. Stav úvěru k 31. 12. 2020: 24 000 tis. Kč.
- 3) Kontokorentní úvěr, Smlouva o úvěru, celkový limit 15 000 000 Kč k 31. 12. 2020 čerpán v plné výši.

Účelově určený úvěr na pevné období, poskytnutý společnosti TECH TRADING GROUP a.s., zaniklé v procesu fúze k 1. 4. 2019 s nástupnickou organizací ALMEVA EAST EUROPE s.r.o. Smlouva o úvěru 1489-17-120 ze dne 10. 11. 2017, úvěrový rámec 810 tis. Kč, dle smlouvy ze dne 24. 9. 2015, účel čerpání: nákup serveru, software a licence, splatnost úvěru 31. 12. 2020, úrok 1M PRIBOR + 3,95 % p. a. byl k 31. 12. 2020 zcela splacen.

Spotřební úvěry (spotřební úvěry na dopravní prostředky, údaje v tis. Kč)

Od	Do	Úvěr		Úrok b. o.	Stav 1. 4.	Splátky b.o.	Stav 31. 12.
26. 10. 2018	26. 9. 2022	UniCredit Leasing CZ, a.s.	450	7	290	84	206
2. 11. 2018	2. 10. 2022	UniCredit Leasing CZ, a.s.	398	7	256	74	182
10. 1. 2019	10. 1. 2023	ČSOB Leasing, a.s.	299	6	221	48	173
10. 1. 2019	10. 1. 2023	ČSOB Leasing, a.s.	427	6	213	48	165
26. 6. 2019	26. 5. 2023	UniCredit Leasing CZ, a.s.	512	10	409	93	316
3. 9. 2020	3. 8. 2024	UniCredit Leasing CZ, a.s.	570	6	570	92	478
3. 9. 2020	3. 8. 2024	UniCredit Leasing CZ, a.s.	570	6	570	92	478
3. 9. 2020	3. 8. 2024	UniCredit Leasing CZ, a.s.	318	3	318	92	226
3. 9. 2020	3. 8. 2024	UniCredit Leasing CZ, a.s.	645	7	645	104	540
4. 9. 2020	4. 8. 2024	UniCredit Leasing CZ, a.s.	645	7	645	104	540
4. 9. 2020	4. 8. 2024	UniCredit Leasing CZ, a.s.	645	7	645	104	540
4. 9. 2020	4. 8. 2024	UniCredit Leasing CZ, a.s.	318	3	318	51	266
4. 9. 2020	4. 8. 2024	UniCredit Leasing CZ, a.s.	308	3	308	50	258
31. 10. 2020	30. 9. 2024	Oberbank Leasing spol. s r.o.	748	5	748	108	640
31. 10. 2020	30. 9. 2024	Oberbank Leasing spol. s r.o.	645	4	645	93	551
31. 10. 2020	30. 9. 2024	Oberbank Leasing spol. s r.o.	797	5	797	108	689
31. 10. 2020	30. 9. 2024	Oberbank Leasing spol. s r.o.	645	4	645	93	551
31. 10. 2020	30. 9. 2024	Oberbank Leasing spol. s r.o.	645	4	645	93	551
31. 10. 2020	30. 9. 2024	Oberbank Leasing spol. s r.o.	645	4	645	93	551
31. 12. 2020	30. 11. 2024	Oberbank Leasing spol. s r.o.	645	0	645	-	645
31. 12. 2020	30. 11. 2024	Oberbank Leasing spol. s r.o.	645	0	645	12	632
					11 460	1 741	9 719

Faktoring

UniCredit Factoring Czech Republic and Slovakia, a.s.

Smlouva o provádění faktoringu – globální cese ze dne 10. 9. 2019

Stav úvěru k 31. 12. 2020: 6 291 tis. Kč, náklady faktoringu v běžném období: 303 tis. Kč

Úrokové náklady období

Úvěry a zápůjčky jsou úročeny dle platných podmínek.

Úroky placené ve sledovaném období z bankovních úvěrů: 755 tis. Kč, úroky ze spotřebních úvěrů: 117 tis. Kč, úroky ostatní 174 tis. Kč.

Rezervy

Ve sledovaném období, ani v období předcházejícím, nebyly tvořeny rezervy dle zákona 593/1992 Sb. o rezervách pro zjištění základu daně (zákon o rezervách).

Opravné položky dle §8c zákona o rezervách ve sledovaném období: tvorba 66 tis. Kč, zúčtováno 28 tis. Kč. Změny hodnoty finančních podílů z přecenění metodou ekvivalence jsou zúčtovány proti vlastnímu kapitálu.

Opravné položky	Stav 1. 4.	tvorba	zúčtování	Stav 31. 12.
(391) opravné položky k pohledávkám	31	66	28	69
Oceňovací rozdíly	Stav 1. 4.	Přírůstek	Úbytek	Stav 31. 3.
(061) Podíly SK	0	0	0	0
(414) Oceňovací rozdíly z přecenění majetku	-4 851	0	0	-4 851
(061) Podíly HU	0	0	0	0
(414) Oceňovací rozdíly z přecenění majetku	-12 468	0	0	-12 468
(061) Podíly PL	0	0	0	0
(414) Oceňovací rozdíly z přecenění majetku – nebylo přeceněno	-6 940	0	0	-6 940

Pohledávky	Běžné období	Minulé období
Pohledávky z obchodního styku celkem	6 151	7 735
V tom: po splatnosti	414	2 211
po splatnosti do 30 dní	164	953
od 31. do 60. dne po splatnosti	24	1 010
od 61. do 90. dne po splatnosti	0	84
od 91. do 180. dne po splatnosti	33	0
od 181. do 365. dne po splatnosti	189	163
více než 365 dní po splatnosti	0	31

Závazky	Běžné období	Minulé období
Závazky z obchodního styku celkem	5 198	6 199
V tom: po splatnosti	96	1 591
po splatnosti do 30 dní	0	1 591
od 31. do 60. dne po splatnosti	0	0
od 61. do 90. dne po splatnosti	0	0
od 91. do 180. dne po splatnosti	0	0
od 181. do 365. dne po splatnosti	0	0
více než 365 dní po splatnosti	0	0

Dlouhodobé závazky ve lhůtě splatnosti

Společnost uzavřela dohodu o uznání a splátkách dluhu s mateřskou společností. Dlouhodobý splácelný dluh vykazuje na ř. C.I.9.1.– Dlouhodobé závazky, Závazky ke společníkům.

Údaje v tis. EUR, smlouvy ze dne 9. 7. 2013	Splatnost	Stav 1. 4.	Splátky	Stav 31. 12.
(C.I.9.1.) Závazky ke společníkům	31. 12. 2026	324	80	244

Závazky po splatnosti ke státním orgánům

Účetní jednotka má k datu zpracování účetní závěrky tyto závazky po splatnosti vůči státním orgánům: Závazek z daně z nemovitostí ve výši 25 tis. Kč, zachyceno na účtu 345.

Závazky z titulu odvodu plateb sociálního zabezpečení a zdravotního pojištění a odvodu záloh na daň z příjmu fyzických osob za měsíc 12/2020 byly odvedeny v řádném termínu v lednu 2021.

3.2. Významné události, které nastaly mezi rozvahovým dnem a okamžikem sestavení účetní závěrky

Změna prokuristy: k datu 4. 3. 2021 končí ve funkci Ing. Jaroslav Malůšek, do funkce nastupuje Pavel Ulrich.

3.3. Vlastní kapitál

Valná hromada společnosti dne 23. 12. 2020 schválila hlavní údaje účetní závěrky za období od 1. 4. 2019 do 31. 3. 2020, zprávu o vztazích a zprávu auditora k účetní závěrce a zprávě o vztazích. Schválila výsledek hospodaření k 31. 3. 2020 ve výši 1 222 292,06 Kč a rozhodla o jeho rozdělení následujícím způsobem: Výsledek hospodaření bude v celé výši převeden na účet 428.000 - nerozdělený zisk minulých let. Valná hromada schválila příplatky společníků mimo základní kapitál a změnu účetního období a přechodu z hospodářského roku na účetní období odpovídající kalendářnímu roku a začínající vždy 1. 1. a končící 31. 12. daného roku.

Výkaz změn vlastního kapitálu	Stav k 1. 4.	zvýšení	snížení	Stav 31. 12.
Základní kapitál zapsaný v obchodním rejstříku	200	0	0	200
Základní kapitál nezapsaný v obchodním rejstříku	0	0	0	0
Vlastní akcie a vlastní obchodní podíly	0	0	0	0
Celkem	200	0	0	200
Emisní ážio	0	0	0	0
Rezervní fondy	0	0	0	0
Ostatní kapitálové fondy	21 359	39 012	0	60 371
Oceňovací rozdíly z přecenění majetku a závazků *)	-24 259	0	0	-24 259
Ostatní fondy ze zisku	64	0	0	64
Zisk minulých účetních období	5 739	1 222	0	6 962
Jiný výsledek hospodaření minulých let	0	0	0	0
Zisk/ztráta za účetní období po zdanění	1 222	5 410	1 222	5 410
Celkem vlastní kapitál	4 325	45 645	1 222	48 748

*) viz rezervy a přecenění finančních podílů ekvivalencí

3.4. Významné položky výkazu zisku a ztrát

Tržby z prodeje dle druhu	Běžné období	Minulé období
Tržby za služby	4 809	6 186
Tržby za vlastní výroby	71 210	87 176
Tržby za zboží	87 252	94 995
Tržby z prodeje materiálu a jiné	2 081	1 531
Tržby z prodeje majetku	0	252
Tržby celkem	165 352	190 140
Jiné výnosy	7 909	8 202
Čistý obrat	173 261	198 342

Tržby z prodeje dle místa odbytu	Běžné období	Minulé období
Tržby tuzemsko	74 982	83 816
Tržby zahraničí	90 370	106 324

3.5. Výdaje vynaložené v průběhu účetního období na výzkum a vývoj

Společnost nemá žádné vlastní výdaje na výzkum a vývoj.

3.6. Informace o trvání předpokladu nepřetržitého pokračování činnosti účetní jednotky

Účetnictví účetní jednotky je vedeno s ohledem na předpoklad nepřetržitého pokračování činnosti účetní jednotky.

Společnost se úspěšně vyrovnává s dopady pandemie Covid-19 na její hospodaření a její finanční situace je stabilizovaná. Společnost nemá závazky po splatnosti vůči státním orgánům. Vedení společnosti nemá informace, které by nasvědčovaly tomu, že účetní jednotka nemusí být schopna nepřetržitě pokračovat ve své činnosti a že by v důsledku toho byla ohrožena schopnost plnit své závazky.

Okamžik sestavení účetní závěrky: 30. 3. 2021

Podpis statutárního orgánu účetní jednotky:
Pavel Mareček, jednatel
ALMEVA EAST EUROPE s.r.o.



PÍSEMNÁ ZPRÁVA O VZTAZÍCH

mezi ovládajícími osobami a ovládanou osobou a mezi ovládanou osobou a osobami ovládanými stejnou ovládající osobou **za účetní období 1. 4. 2020–31. 12. 2020** za společnost **ALMEVA EAST EUROPE s.r.o.**

ALMEVA EAST EUROPE s.r.o., se sídlem Družstevní 501, 664 43 Želešice, IČ 283 03 156, zapsaná v Obchodním rejstříku vedeném Krajským obchodním soudem v Brně, oddíl C, vložka 59755 (dále jen jako „Společnost“ nebo „AEE“), je součástí celku, ve kterém existují či existovaly následující vztahy mezi Společností a ovládajícími osobami a dále vztahy mezi Společností a osobami ovládanými (dále jen „propojené osoby“).

Tato zpráva o vztazích mezi níže uvedenými osobami byla vypracována v souladu s ustanovením § 82 zákona č. 90/2012 Sb. o obchodních společnostech a družstvech (zákon o obchodních korporacích), v platném znění (dále jen „ZOK“). Mezi Společností a dále uvedenými osobami byly v tomto účetním období uzavřeny vyjmenované smlouvy a byly přijaty či uskutečněny následující právní úkony a ostatní faktická opatření.

Osoba Společnost přímo ovládající:

ALMEVA AG, Bischofszell, Industriestr. 6, CH - 9220, Švýcarská konfederace, Registrační číslo: CH-320.3.036.946-5 a Pavel Mareček, bytem Baarovo náměstí 43, Brno, Česká republika.

Osoby, které mají podstatný nebo rozhodující vliv na této účetní jednotce:

Osoba	Bydliště/sídlo	Výše podílu
Pavel Mareček	Baarovo náměstí 43, 614 00 Brno, Česká republika	49,00 %
ALMEVA AG	Industriestr. 6, 9220 Bischofszell, Švýcarská konfederace	51,00 %

Osoby Společností přímo ovládané:

Firma	Sídlo	Základní kapitál	Výše podílu
ALMEVA Slovakia s.r.o.	Bratislavská 119, 911 05 Trenčín, Slovensko	15 000 EUR	100,00 %
Almeva Hungary Kft.	Gyár utca 2., 2040 Budaörs, Maďarsko	61 000 000 HUF	100,00 %
Almeva Poland Sp. z o.o.	ul. Cieszyńska 2, 43-200 Pszczyna, Polsko	1 200 000 PLN	95,75 %

Členové statutárních a dozorčích orgánů k rozvahovému dni:

Jméno a příjmení	Bydliště	Funkce	Datum vzniku funkce
Pavel Mareček	Baarovo náměstí 43, 614 00 Brno, Česká republika	jednatel	14. 8. 2012

Úloha ovládané osoby v koncernu

Společnost se zabývá centrálním nákupem švýcarských plastových komínových systémů ALMEVA. Od roku 2014 se souhlasem švýcarského společníka a výrobce plastových komínových systémů převzala část výroby a zahájila výrobu plastových komponentů ALMEVA ve zrekonstruovaných prostorách v Želešicích. Je výhradním dodavatelem plastových komínových systémů pro východní Evropu. Trh na Slovensku, v Maďarsku a v Polsku obsluhuje prostřednictvím svých dceřiných podniků.

Způsob a prostředky ovládnání

Nedošlo k žádným jednáním, která by byla činěna na popud nebo v zájmu ovládající osoby nebo osob jí ovládaných, nebo které by se týkalo majetku, který přesahuje 10 % vlastního kapitálu ovládané osoby.

Přehled vzájemných smluv mezi osobou ovládanou a osobou ovládající nebo mezi osobami ovládanými:

Společnosti byly během výše uvedeného účetního období účastny na dále vyjmenovaných vztazích a smlouvách s propojenými osobami:

ALMEVA AG

se sídlem Industriestr. 6, CH - 9220, Švýcarská konfederace

Registrační číslo: CH-320.3.036.946-5

Dodávky materiálu a zboží na základě dílčích objednávek.

Smlouva o národním partnerství ze dne 8. 8. 2012, kterou se přenáší na společnost právo a povinnost k prodeji výrobků na příslušném smluvním území.

Smlouva o mezinárodní spolupráci ze dne 10. 1. 2014, kterou je upravena spolupráce v oblasti výměny informací o technologických změnách, nových produktech a jejich uplatnění, zkušeností o uplatnění nových systémů v praxi a marketingových poznatků v rámci obsluhovaných regionů.

Smlouva o uznání závazku a úhradě pohledávky, kterou se upravuje splatnost půjčky mezi společnostmi ze dne 9. 7. 2013. Ve sledovaném období nebyly vyúčtovány žádné úroky.

ALMEVA Slovakia s.r.o.

se sídlem Bratislavská 119, Trenčín 911 05, Slovensko

IČ: 35868911

Dodávky zboží, materiálu a služeb na základě dílčích objednávek pro slovenský trh. Služby, dodávky zboží a náklady na zprostředkování nebo zajištění akcí, jsou mezi spojenými osobami fakturovány v obvyklých cenách.

Uzavřené smlouvy ve sledovaném období:

Smlouvy o nájmu dopravního prostředku upravující pronájem osobních vozidel ze dne 10. 8. 2020 a 5. 8. 2020. Dohoda o uznání pohledávek a závazků ze dne 20. 7. 2015 a 7. 9. 2017, kterou se upravuje způsob splacení závazku společnosti ALMEVA Slovakia s.r.o. Závazek byl k 31. 3. 2020 splacen, ke smlouvě společnosti ve sledovaném období nebyly vyúčtovány úroky.

Smlouva o spolupráci ze dne 29. 1. 2019, upravující spolupráci a zajištění služeb a poradenství dle potřeb společnosti ALMEVA Slovakia s.r.o. v oblasti organizační, technické a ekonomické.

ALMEVA Slovakia s.r.o. uzavřela dne 2. 9. 2020 provozní smlouvu se společností Almeva Hungary Kft., na základě které poskytuje poradenství a služby dle potřeby a objednávky společnosti Almeva Hungary Kft. a to k distribuci produktů Almeva pro maďarský trh.

Almeva Hungary Kft.

se sídlem Gyár utca 2 (ARES raktár) 2040 Budaörs, Maďarsko

IČ: 13-09-146885

Dodávky zboží, materiálu a služeb na základě dílčích objednávek pro maďarský trh. Služby, dodávky zboží a náklady na zprostředkování nebo zajištění akcí, jsou mezi spojenými osobami fakturovány v obvyklých cenách.

Uzavřené smlouvy ve sledovaném období:

Smlouvy o nájmu dopravního prostředku upravující pronájem osobních vozidel ze dne 23. 9. 2019, 10. 10. 2019, 11. 8. 2020.

Smlouva o spolupráci ze dne 29. 7. 2019, upravující spolupráci a zajištění služeb a poradenství dle potřeb společnosti Almeva Hungary Kft. v oblasti organizační, technické a ekonomické.

Almeva Hungary Kft. uzavřela dne 2. 9. 2020 provozní smlouvu se společností ALMEVA Slovakia s.r.o., která poskytuje poradenství a služby dle potřeby a objednávky společnosti Almeva Hungary Kft. a to k distribuci produktů Almeva pro maďarský trh.

Almeva Poland Sp. z o.o.

se sídlem ul. Cieszyńska 2, 43-200 Pszczyna, Polsko

IČ: 243608874

Dodávky zboží, materiálu a služeb na základě dílčích objednávek pro polský trh. Služby, dodávky zboží a náklady na zprostředkování nebo zajištění akcí, jsou mezi spojenými osobami fakturovány v obvyklých cenách.

Uzavřené smlouvy ve sledovaném období:

Smlouva o nájmu regálového systému ze dne 1. 2. 2017.

Smlouva o spolupráci ze dne 3. 6. 2019 upravující spolupráci a zajištění služeb a poradenství dle potřeb společnosti Almeva Poland Sp. z o.o. v oblasti organizační, technické a ekonomické.

Dohoda o uznání pohledávek a závazků ze dne 15. 12. 2014, kterou společnost upravily způsob splacení závazku společnosti Almeva Poland Sp. z.o.o. Závazek byl k 8. 4. 2020 splacen. Ke smlouvě společnosti ve sledovaném období byly vyúčtovány úroky ve výši 29,03 EUR.

Společnosti ve sledovaném období nevznikla újma podle § 71 a 72 ZOK. Všechny obchodní vztahy se řídí obchodními zvyklostmi a jsou uzavírány v cenách obvyklých v daném období pro každý typ obchodní transakce. Ze vztahů mezi spojenými osobami vyplývají pro zúčastněné strany výhody spočívající v obchodní spolupráci, sdílení know-how, ochraně obchodní značky a dodržování standardů kvality při současném rozšiřování obchodních aktivit do dalších regionů východní Evropy. Z tohoto pohledu vzájemné vztahy mezi propojenými osobami žádná rizika či nevýhody nepřinášejí.

Vedení společnosti prohlašuje, že tuto zprávu sestavilo na základě informací, které mělo aktuálně k dispozici, či které si s vynaložením péče řádného hospodáře mohlo opatřit, a že informace uvedené k jednotlivým případům popsaným v této zprávě podle jeho přesvědčení odpovídají skutečnosti, která byla Zpracovatelem v účetní období v zájmu nebo na popud propojených osob učiněna či přijata nevznikla zpracovateli žádná újma.

V Želešicích dne 30. 3. 2021



Pavel Mareček

Jednatel společnosti ALMEVA EAST EUROPE s.r.o.

METODY ŘÍZENÍ RIZIK

Vedení společnosti usiluje o dlouhodobou prosperitu společnosti, snaží se predikovat rizika a předcházet problémům či negativním jevům.

Bez dostatečných zdrojů nelze nastartovat růst, investovat a rozvíjet firmu. Přesto přijetí a nezbytnost každého úvěru pečlivě zvažujeme, analyzujeme z hlediska dopadu na hospodaření společnosti a očekávaného přínosu. Každou investici pečlivě připravujeme, provádíme odhad ziskovosti a spolehlivosti investice.

Jednou ze strategií, které vedení společnosti zvolilo jako vhodnější vzhledem k současné situaci, je i rozhodnutí nahradit způsob financování nového majetku. Dosavadní převládající způsob financování formou operativního leasingu byl nahrazen využíváním běžných provozních úvěrů. Tato strategie se nám v období, kdy se zvyšuje pravděpodobnost vlivu vnějších faktorů a vzniku nepředvídaných problémů, jeví jako vhodnější.

K řízení podnikatelských rizik využíváme dostupné prognózy s cílem získat představu o budoucím vývoji organizace, společnosti, ekonomiky, odvětví a životního prostředí. Tyto prognózy nám pomáhají možná rizika rozpoznat, a zbytečným nebo předvídatelným rizikům tak předcházet. Při plánování vycházíme z předchozích zkušeností. Připravené plány a prognózy pravidelně vyhodnocujeme a aktualizujeme.

Přebíráme riziko našich zákazníků a ručíme za vady na prodaném zboží. Případné stížnosti a závady řešíme v souladu s Všeobecnými obchodními podmínkami v rámci reklamačního řízení. Reklamované vady pečlivě diagnostikujeme a vyhodnocujeme. V dalším vývoji produktů a při jejich výrobě se pak těmto vadám snažíme předcházet. Vlastní výrobky testujeme na speciálních měřicích přístrojích. Výrobky prochází vstupní i výstupní kontrolou kvality. Vždy dbáme na řádné poučení zákazníků. Organizujeme pro naše zákazníky školení a vzděláváme je v oblasti nových technologií a aktuálních norem. Do programu vzdělávání zahrnujeme asi 650 kominíků, instalatérů, projektantů a realizátorů z celé ČR.

CÍLE A DALŠÍ PŘEDPOKLÁDANÝ VÝVOJ

Společnost se bude i v následujícím období věnovat posilování své pozice na trhu a propagaci značky ALMEVA. Situace na evropských trzích je velmi proměnlivá. Mění se situace a aktivita našich obchodních partnerů tak souvisí zejména s různým přístupem vlád jednotlivých zemí k rozsahu opatření souvisejících s pandemií. Propad poptávky a realizovaných obchodů zaznamenáváme v Maďarsku, Slovinsku a v Pobaltí. Naproti tomu zvýšený export do Polska, Chorvatska, Rumunska, na Slovensko a Ukrajinu tento pokles kompenzuje. Připravujeme expanzi na ruský trh. Věnujeme se přípravě nových produktových řad spalínových systémů. Jejich uvedením na trh zamýšlíme upevnit pozici značky ALMEVA.

ZPRÁVA NEZÁVISLÉHO AUDITORA

ZPRÁVA NEZÁVISLÉHO AUDITORA

pro společníky
společnosti

ALMEVA EAST EUROPE, s.r.o.

Sídlo: Družstevní 501, 664 43 Želešice
IČO 283 03 156

o auditu účetní závěrky
k 31. prosinci 2020



BETA Audit, spol. s r.o., Palackého třída 159, 612 00 BRNO
www.betabrno.cz, info@betabrno.cz

Výrok auditora

Provedli jsme audit přiložené účetní závěrky společnosti **ALMEVA EAST EUROPE, s.r.o.** (dále také „Společnost“) sestavené na základě českých účetních předpisů, která se skládá z rozvahy k 31. 12. 2020, výkazu zisku a ztráty za rok končící 31. 12. 2020 a přílohy této účetní závěrky, která obsahuje popis použitých podstatných účetních metod a další vysvětlující informace. Údaje o Společnosti jsou uvedeny na straně č. 1 přílohy této účetní závěrky.

Podle našeho názoru účetní závěrka podává věrný a poctivý obraz aktiv a pasiv společnosti **ALMEVA EAST EUROPE, s.r.o.** k 31. 12. 2020 a nákladů a výnosů a výsledku jejího hospodaření za rok končící 31. 12. 2020 v souladu s českými účetními předpisy.

Základ pro výrok

Audit jsme provedli v souladu se zákonem o auditorech a standardy Komory auditorů České republiky pro audit, kterými jsou mezinárodní standardy pro audit (ISA), případně doplněné a upravené souvisejícími aplikačními doložkami. Naše odpovědnost stanovená těmito předpisy je podrobněji popsána v oddílu Odpovědnost auditora za audit účetní závěrky. V souladu se zákonem o auditorech a Etickým kodexem přijatým Komorou auditorů České republiky jsme na Společnosti nezávislí a splnili jsme i další etické povinnosti vyplývající z uvedených předpisů. Domníváme se, že důkazní informace, které jsme shromáždili, poskytují dostatečný a vhodný základ pro vyjádření našeho výroku.

Ostatní informace uvedené ve výroční zprávě

Ostatními informacemi jsou v souladu s § 2 písm. b) zákona o auditorech informace uvedené ve výroční zprávě mimo účetní závěrku a naši zprávu auditora. Za ostatní informace odpovídá jednatel Společnosti.

Náš výrok k účetní závěrce se k ostatním informacím nevztahuje. Přesto je však součástí našich povinností souvisejících s ověřením účetní závěrky seznámení se s ostatními informacemi a posouzení, zda ostatní informace nejsou ve významném (materiálním) nesouladu s účetní závěrkou či s našimi znalostmi o účetní jednotce získanými během ověřování účetní závěrky nebo zda se jinak tyto informace nejeví jako významně (materiálně) nesprávné. Také posuzujeme, zda ostatní informace byly ve všech významných (materiálních) ohledech vypracovány v souladu s příslušnými právními předpisy. Tímto posouzením se rozumí, zda ostatní informace splňují požadavky právních předpisů na formální náležitosti a postup vypracování ostatních informací v kontextu významnosti (materiality), tj. zda případné nedodržení uvedených požadavků by bylo způsobilé ovlivnit úsudek činěný na základě ostatních informací.

Na základě provedených postupů, do míry, již dokážeme posoudit, uvádíme, že

- ostatní informace, které popisují skutečnosti, jež jsou též předmětem zobrazení v účetní závěrce, jsou ve všech významných (materiálních) ohledech v souladu s účetní závěrkou a
- ostatní informace byly vypracovány v souladu s právními předpisy.



BETA Audit, spol. s r.o., Palackého třída 159, 612 00 BRNO
www.betabrno.cz, info@betabrno.cz

Dále jsme povinni uvést, zda na základě poznatků a povědomí o Společnosti, k nimž jsme dospěli při provádění auditu, ostatní informace neobsahují významné (materiální) věcné nesprávnosti. V rámci uvedených postupů jsme v obdržovaných ostatních informacích žádné významné (materiální) věcné nesprávnosti nezjistili

Odpovědnost jednatele Společnosti za účetní závěrku

Jednatel Společnosti odpovídá za sestavení účetní závěrky podávající věrný a poctivý obraz v souladu s českými účetními předpisy, a za takový vnitřní kontrolní systém, který považuje za nezbytný pro sestavení účetní závěrky tak, aby neobsahovala významné (materiální) nesprávnosti způsobené podvodem nebo chybou.

Při sestavování účetní závěrky je jednatel Společnosti povinný posoudit, zda je Společnost schopna nepřetržitě trvat, a pokud je to relevantní, popsat v příloze účetní závěrky záležitosti týkající se jejího nepřetržitého trvání a použití předpokladu nepřetržitého trvání při sestavení účetní závěrky, s výjimkou případů, kdy jednatel plánuje zrušení Společnosti nebo ukončení její činnosti, resp. kdy nemá jinou reálnou možnost než tak učinit.

Odpovědnost auditora za audit účetní závěrky

Naším cílem je získat přiměřenou jistotu, že účetní závěrka jako celek neobsahuje významnou (materiální) nesprávnost způsobenou podvodem nebo chybou a vydat zprávu auditora obsahující náš výrok. Přiměřená míra jistoty je velká míra jistoty, nicméně není zárukou, že audit provedený v souladu s výše uvedenými předpisy ve všech případech v účetní závěrce odhalí případnou existující významnou (materiální) nesprávnost. Nesprávnosti mohou vzniknout v důsledku podvodů nebo chyb a považují se za významné (materiální), pokud lze reálně předpokládat, že by jednotlivě nebo v souhrnu mohly ovlivnit ekonomická rozhodnutí, která uživatelé účetní závěrky na jejím základě přijmou.

Při provádění auditu v souladu s výše uvedenými předpisy je naší povinností uplatňovat během celého auditu odborný úsudek a zachovávat profesní skepticismus. Dále je naší povinností:

- Identifikovat a vyhodnotit rizika významné (materiální) nesprávnosti účetní závěrky způsobené podvodem nebo chybou, navrhnout a provést auditorské postupy reagující na tato rizika a získat dostatečné a vhodné důkazní informace, abychom na jejich základě mohli vyjádřit výrok. Riziko, že neodhalíme významnou (materiální) nesprávnost, k níž došlo v důsledku podvodu, je větší než riziko neodhalení významné (materiální) nesprávnosti způsobené chybou, protože součástí podvodu mohou být tajné dohody (koluze), falšování, úmyslná opomenutí, nepravdivá prohlášení nebo obcházení vnitřních kontrol.
- Seznámit se s vnitřním kontrolním systémem Společnosti relevantním pro audit v takovém rozsahu, abychom mohli navrhnout auditorské postupy vhodné s ohledem na dané okolnosti, nikoli abychom mohli vyjádřit názor na účinnost jejího vnitřního kontrolního systému.



BETA Audit, spol. s r.o., Palackého třída 159, 612 00 BRNO
www.betabrno.cz, info@betabrno.cz

- Posoudit vhodnost použitých účetních pravidel, přiměřenost provedených účetních odhadů a informace, které v této souvislosti jednatel Společnosti uvedlo v příloze účetní závěrky.
- Posoudit vhodnost použití předpokladu nepřetržitosti trvání při sestavení účetní závěrky jednatелеm a to, zda s ohledem na shromážděné důkazní informace existuje významná (materiální) nejistota vyplývající z událostí nebo podmínek, které mohou významně zpochybnit schopnost Společnosti nepřetržitě trvat. Jestliže dojdeme k závěru, že taková významná (materiální) nejistota existuje, je naší povinností upozornit v naší zprávě na informace uvedené v této souvislosti v příloze účetní závěrky, a pokud tyto informace nejsou dostatečné, vyjádřit modifikovaný výrok. Naše závěry týkající se schopnosti Společnosti nepřetržitě trvat vycházejí z důkazních informací, které jsme získali do data naší zprávy. Nicméně budoucí události nebo podmínky mohou vést k tomu, že Společnost ztratí schopnost nepřetržitě trvat.
- Vyhodnotit celkovou prezentaci, členění a obsah účetní závěrky, včetně přílohy, a dále to, zda účetní závěrka zobrazuje podkladové transakce a události způsobem, který vede k věrnému zobrazení.

Naši povinnosti je informovat jednatele mimo jiné o plánovaném rozsahu a načasování auditu a o významných zjištěních, která jsme v jeho průběhu učinili, včetně zjištěných významných nedostatků ve vnitřním kontrolním systému.

Jméno a sídlo audítora:

BETA Audit spol. s r.o.
se sídlem Brno, Palackého třída 159
evidenční číslo auditorské společnosti 222

Auditor:

Ing. Zdeněk Olexa
statutární auditor odpovědný za audit,
na jehož základě byla zpracována tato
zpráva nezávislého audítora
evidenční číslo statutárního audítora 2435

Datum vypracování zprávy: 28. 4. 2021

Přílohy: auditovaná rozvaha
auditovaný výkaz zisku a ztráty
auditovaná příloha k účetní závěrce
výroční zpráva



BETA Audit, spol. s r.o., Palackého třída 159, 612 00 BRNO
www.betabrno.cz, info@betabrno.cz

20



almeva East Europe s.r.o. | Družstevní 501 | 664 43 Želešice | Česká republika
Tel.: +420 513 033 101 | E-mail: cz@almeva.eu | www.almeva.cz